

PLANO PRIEDAI

SKEMŲ SOCIALINĖS GLOBOS NAMŲ GALIMŲ PAVOJŲ IR EKSTREMALIŲJŲ SITUACIJŲ RIZIKOS ANALIZĖ

I. BENDROSIOS NUOSTATOS

1. Galimų pavojų ir ekstremaliųjų situacijų rizikos analizės (toliau – rizikos analizė) tikslas – nustatyti galimus pavojus, įvertinti ekstremaliųjų situacijų rizikos (toliau – rizika) lygį ir numatyti rizikos valdymo priemones: sumažinti galimų pavojų kilimo tikimybę, galimus padarinius ir pagerinti didelės rizikos ekstremaliųjų įvykių ir ekstremaliųjų situacijų valdymo galimybes.
2. Rizikos analizė atliekama šiais etapais:
 - 2.1. nustatomi galimi pavojai;
 - 2.2. atliekamas rizikos vertinimas;
 - 2.3. nustatomas rizikos lygis ir jos priimtumas (priimtina ar nepriimtina).
3. Duomenys, gauti atlikus rizikos analizę, naudojami:
 - 3.1. rengiant Skemų socialinės globos namų ekstremaliųjų situacijų prevencijos priemonių planą;
 - 3.2. rengiant Skemų socialinės globos namų ekstremaliųjų situacijų valdymo planą.
4. Vartojamos sąvokos atitinka Lietuvos Respublikos civilinės saugos įstatyme (Žin., 1998, Nr. 115-3230; 2009, Nr. 159-7207) ir kituose teisės aktuose vartojamas sąvokas.

II. GALIMŲ PAVOJŲ NUSTATYMAS

5. Šiame etape galimi pavojai nustatomi remiantis moksliniais, statistiniais, istoriniais duomenimis, specialistų ir ekspertų vertinimais, Lietuvos ir kitų šalių patirtimi, analizuojamos aplinkos apžiūra, įvykių modeliavimu, taip pat Ekstremalių įvykių kriterijais, patvirtintais Lietuvos Respublikos Vyriausybės 2011 m. rugpjūčio 24 d. nutarimu Nr. 988 (Žin., 2011, Nr. 107-5059) bei stichinių, katastrofinių meteorologinių ir hidrologinių reiškinių rodikliais, patvirtintais Lietuvos Respublikos aplinkos ministro 2011 m. lapkričio 11 d. įsakymu Nr.D1-870 (Žin., 2011, Nr. 141-6642).
6. Galimas pavojus suprantamas kaip galimų įvykių, ekstremaliųjų įvykių, ekstremaliųjų situacijų keliama grėsmė gyventojų gyvybei ar sveikatai, turtui ir (arba) aplinkai.
7. Nustatomi visi galimi gamtiniai ir žmogaus veiklos sukelti (techniniai, ekologiniai ir socialiniai) pavojai, kurie gali kilti Skemų socialinės globos namuose ir už Skemų socialinės globos namų ribų, bet turėti padarinių (poveikį) gyventojų gyvybei ar sveikatai, turtui, aplinkai, Skemų socialinės globos namų veiklos tęstinumui ir sukelti savivaldybės lygio ekstremaliają situaciją.
8. Nustatyti galimi pavojai surašomi į 1 lentelę, nurodoma jų padarinių (poveikio) zona, galimas išplitimas, esant galimybei, pateikiamos jų kilimo priežastys (kodėl ir kaip jie gali kilti) ir pradedamos pildyti 8 lentelės 1 ir 2 skiltys.

1 lentelė. Nustatytų galimų pavojų apibūdinimas

Eil. Nr.	Nustatytas galimas pavojus	Nustatyto galimo pavojaus padarinių (poveikio) zona ir galimas pavojaus išplitimas (nurodyti konkrečias ūkio subjekto, kitos įstaigos teritorijos vietas)	Galimo pavojaus kilimo priežastys
1	2	3	4
1	Uraganas, stichiniai meteorologiniai ir hidrologiniai reiškiniai	Skemų socialinės globos namai	Gamtinės kilmės, atsiradus skirtumui tarp dviejų oro masių
2	Pavojingos užkrečiamosios ligos	Skemų socialinės globos namai	Žmogaus veiklos padarinys, dėl pavojingų ligų sukėlėjų patekimo į žmogaus organizmą ir jų paplitimo
3	Gaisrai miškų ar pramonės objektuose, įstaigose	Skemų socialinės globos namai	Gamtinės kilmės, žmogaus veiklos padarinys, pievų gaisrai, žaibas, elektros tinklų avarijos, žmogiškasis faktorius ir kt.
4	Branduolinės avarijos, tarša radioaktyviosiomis medžiagomis, pavojingas radioaktyvus radinys ir kitos radiologinės avarijos ir įvykiai	Skemų socialinės globos namai	Žmogaus veiklos padarinys
5	Komunikacijų sistemų, ryšių paslaugų teikimo vartotojams sutrikimai ar gedimai.	Skemų socialinės globos namai	Žmogaus veiklos padarinys, techninio pobūdžio
6	Teroristiniai išpuoliai	Skemų socialinės globos namai	Žmogaus veiklos padarinys
7	Šilumos energijos tiekimo sutrikimai ir gedimai	Skemų socialinės globos namai	Žmogaus veiklos padarinys, techninio pobūdžio
8	Elektros energijos tiekimo sutrikimai ir (ar) gedimai	Skemų socialinės globos namai	Žmogaus veiklos padarinys, techninio pobūdžio
9	Vandens tiekimo sutrikimas ar užterštumas.	Skemų socialinės globos namai	Žmogaus veiklos padarinys, techninio pobūdžio
10	Pastatų ar statinių griūtis.	Skemų socialinės globos namai	Žmogaus veiklos padarinys, techninio pobūdžio teroristinis išpuolis

III. RIZIKOS VERTINIMAS

14. Šiame etape analizuojama nustatytų galimų pavojų tikimybė ir galimi padariniai (poveikis).

15. Kiekvieno nustatyto galimo pavojaus tikimybė (T) vertinama balais pagal pateiktus galimo pavojaus tikimybės įvertinimo kriterijus (2 lentelė). Galimo pavojaus tikimybės vertinimas balais įrašomas į 8 lentelės 3 skiltį.

2 lentelė. Galimo pavojaus tikimybės (T) įvertinimo kriterijai

Galimo pavojaus tikimybės (T) įvertinimas	Galimo pavojaus tikimybės lygis	Vertinimo balai
Gali įvykti dažniau negu kartą per metus	labai didelė tikimybė	5
Gali įvykti kartą per 1–10 metų	didelė tikimybė	4
Gali įvykti kartą per 10–50 metų vidutinė tikimybė	vidutinė tikimybė	3
Gali įvykti kartą per 50–100 metų	maža tikimybė	2
Gali įvykti rečiau negu kartą per 100 metų	labai maža tikimybė	1

16. Nustačius galimo pavojaus tikimybę (T), analizuojami jo padariniai (poveikis) (P)

16.1. gyventojų gyvybei ir sveikatai (P1);

16.2. turtui ir aplinkai (P2);

16.3. veiklos tęstinumui (P3).

17. Nustatomas galimas nukentėjusiųjų: žuvusiųjų, sužeistųjų, evakuotinių, gyventojų skaičius. Šie duomenys įrašomi į 3 lentelės 2 skiltį.

18. Nustatomi ir 4 bei 5 lentelėse aprašomi:

18.1. galimi padariniai (poveikis) turtui ir numatomi nuostoliai;

18.2. galima aplinkos tarša, galimi padariniai (poveikis) aplinkai ir numatomi nuostoliai.

19. Įvertinami ir 6 lentelėje aprašomi galimi padariniai (poveikis) įstaigos veiklos tęstinumui, numatoma galimų padarinių (poveikio) trukmė.

3 lentelė. Galimų pavojų padariniai (poveikis) gyventojų gyvybei ir sveikatai

Eil. Nr.	Nustatytas galimas pavojus	Galinių nukentėti gyventojų skaičius (žuvusiųjų ir (ar) sužeistųjų, ir (ar) evakuotinių gyventojų)	Vertinimo balai
1	2	3	4
1	Uraganas, stichiniai meteorologiniai ir hidrologiniai reiškiniai	Sužaloti 1-5 darbuotojų ir (ar) lankytojų ir (ar) iki 50 darbuotojų ir (ar) lankytojų evakuota	2 Ribotas

2	Smarkus lietus, pūga, lijundra, smarkus snygis, speigas	Žuvusiųjų, sužeistųjų nėra ir (ar) darbuotojų ir (ar) lankytojų evakuoti nereikia	1 Nereikšmingas
3	Kaitra	Sužaloti 1-5 darbuotojų ir (ar) lankytojų ir (ar) iki 50 darbuotojų ir (ar) lankytojų evakuota	2 Ribotas
4	Žemės drebėjimas	Sužaloti 1-5 darbuotojų ir (ar) lankytojų ir (ar) iki 50 darbuotojų ir (ar) lankytojų evakuota	2 Ribotas
5	Ypač pavojingos užkrečiamosios ligos	Žuvo ne daugiau 20 darbuotojų ir (ar) lankytojų ir (ar) sužalota nuo 10 iki 50 darbuotojų ir (ar) lankytojų, ir (ar) nuo 100 iki 200 darbuotojų ir (ar) lankytojų evakuota	4 Labai didelis
6	Pastatų griuvimai	Žuvo ne daugiau 20 darbuotojų ir (ar) lankytojų ir (ar) sužalota nuo 10 iki 50 darbuotojų ir (ar) lankytojų, ir (ar) nuo 100 iki 200 darbuotojų ir (ar) lankytojų evakuota	4 Labai didelis
7	Elektros energijos tiekimo sutrikimai ir (ar) gedimai	Žuvusiųjų, sužeistųjų nėra ir (ar) darbuotojų ir (ar) lankytojų evakuoti nereikia	1 Nereikšmingas
8	Šilumos energijos tiekimo sutrikimai ir gedimai	Sužaloti 1-5 darbuotojų ir (ar) lankytojų ir (ar) iki 50 darbuotojų ir (ar) lankytojų evakuota	2 Ribotas
9	Vandens tiekimo sutrikimas	Žuvusiųjų, sužeistųjų nėra ir (ar) darbuotojų ir (ar) lankytojų evakuoti nereikia	1 Nereikšmingas
10	Komunikacijų sistemų (elektroninių ryšių) teikimo sutrikimas ir gedimai	Žuvusiųjų, sužeistųjų nėra ir (ar) darbuotojų ir (ar) lankytojų evakuoti nereikia	1 Nereikšmingas
11	Gaisras	Žuvo ne daugiau 5 darbuotojų ir (ar) lankytojų ir (ar) sužalota nuo 5 iki 10 darbuotojų ir (ar) lankytojų, ir (ar) nuo 50 iki 100 darbuotojų ir (ar) lankytojų evakuota	3 didelis
12	Teroristiniai išpuoliai	Sužaloti 1-5 darbuotojų ir (ar) lankytojų ir (ar) iki 50 darbuotojų ir (ar) lankytojų evakuota	2 Ribotas
13	Cheminių medžiagų paskleidimas	Sužaloti 1-5 darbuotojų ir (ar) lankytojų ir (ar) iki 50 darbuotojų ir (ar) lankytojų evakuota	2 Ribotas
14	Maisto tarša	Žuvo ne daugiau 5 darbuotojų ir (ar) lankytojų ir (ar) sužalota nuo 5 iki 10 darbuotojų ir (ar) lankytojų, ir (ar) nuo 50 iki 100 darbuotojų ir (ar) lankytojų evakuota	3 didelis

15	Branduolinė avarija, radioaktyviųjų medžiagų paskleidimas	Sužaloti 1-5 darbuotojų ir (ar) lankytojų ir (ar) iki 50 darbuotojų ir (ar) lankytojų evakuota	2 Ribotas
----	---	--	--------------

4 lentelė. Galimų pavojų padariniai (poveikis) turtui

Eil. Nr.	Nustatytas galimas pavojus	Galimi padariniai (poveikis) turtui	Numatomi nuostoliai	Balai
1	2	3	4	5
1	Uraganas, stichiniai meteorologiniai ir hidrologiniai reiškiniai	Pastato ir komunikacijų apgadinimas ar sunaikinimas	Nuo 5 iki 10 proc. turto vertės	2 Ribotas
2	Smarkus lietus, pūga, lijundra, smarkus snygis, speigas	Komunikacijų pažeidimas ar sunaikinimas	Mažiau nei 5 proc. turto vertės	1 Nereikšmingas
3	Kaitra	Pastato apgadinimas	Mažiau nei 5 proc. turto vertės	1 Nereikšmingas
4	Žemės drebėjimas	Pastato ir komunikacijų apgadinimas ar sunaikinimas	Nuo 5 iki 10 proc. turto vertės	2 Ribotas
5	Ypač pavojingos užkrečiamosios ligos	-	Mažiau nei 5 proc. turto vertės	1 Nereikšmingas
6	Pastatų griuvimai	Pastato ir kito turto apgadinimas ir sunaikinimas	Nuo 30 iki 40 proc. turto vertės	4 Labai didelis
7	Elektros energijos tiekimo sutrikimai ir (ar) gedimai	Galimi įrangos pažeidimai	Mažiau nei 5 proc. turto vertės	1 Nereikšmingas
8	Šilumos energijos tiekimo sutrikimai ir gedimai	Komunikacijų apgadinimas, pelėsis	Mažiau nei 5 proc. turto vertės	1 Nereikšmingas
9	Vandens tiekimo sutrikimas		Mažiau nei 5 proc. turto vertės	1 Nereikšmingas
10	Komunikacijų sistemų (elektroninių ryšių) teikimo sutrikimas ir gedimai	Galimi komunikacijų gedimai	Mažiau nei 5 proc. turto vertės	1 Nereikšmingas
11	Gaisras	Pastato ir kito turto apgadinimas ir sunaikinimas	Nuo 10 iki 30 proc. turto vertės	3 Didelis
12	Teroristiniai išpuoliai	Pastato ir kito turto apgadinimas	Mažiau nei 5 proc. turto vertės	1 Nereikšmingas
13	Cheminių medžiagų paskleidimas		Nuo 5 iki 10 proc. turto vertės	2 Ribotas

14	Maisto tarša		Mažiau nei 5 proc. turto vertės	1 Nereikšmingas
15	Branduolinė avarija, radioaktyviųjų medžiagų paskleidimas		Nuo 5 iki 10 proc. turto vertės	2 Ribotas

5 lentelė. Galimų pavojų padariniai (poveikis) aplinka

Eil. Nr.	Nustatytas galimas pavojus	Galima oro tarša	Galima paviršinio ir (ar) požeminio vandens tarša	Galima grunto tarša	Galimi padariniai (poveikis) gamtinei aplinkai	Numatomi nuostoliai	Vertinimo balas
1	2	3	4	5	6	7	8
1	Uraganas, stichiniai meteorologiniai ir hidrologiniai reiškiniai	Ne	Ne	Ne	Medžių išvartos, galimas dalinis pastatų apgadinimas	Nuo 5 iki 10 proc. turto vertės	2 Ribotas
2	Smarkus lietus, pūga, lijundra, smarkus snygis, speigas	Gali būti	Gali būti	Gali būti	Smegduobės	Mažiau nei 5 proc. turto vertės	1 Nereikšmingas
3	Kaitra	Gali būti	Ne	Ne	Augalų vytimas	Mažiau nei 5 proc. turto vertės	1 Nereikšmingas
4	Žemės drebėjimas	Ne	Ne	Ne	Medžių išvartos, duobių atsiradimas, galimas dalinis pastato apgadinimas	Nuo 5 iki 10 proc. turto vertės	2 Ribotas
5	Ypač pavojingos užkrečiamosios ligos	Yra	Yra	Yra	Atsižvelgiant į tai, kokio pobūdžio yra užkrečiamoji liga, jos plitimas galimas oru, vandeniui ir gruntu	Mažiau nei 5 proc. turto vertės	1 Nereikšmingas

6	Pastatų griuvimai	Ne	Ne	Ne	Ne	Nuo 30 iki 40 proc. turto vertės	4 Labai didelis
7	Elektros energijos tiekimo sutrikimai ir (ar) gedimai	Ne	Ne	Ne	Ne	Mažiau nei 5 proc. turto vertės	1 Nereikšmingas
8	Šilumos energijos tiekimo sutrikimai ir gedimai	Ne	Ne	Ne	Ne	Mažiau nei 5 proc. turto vertės	1 Nereikšmingas
9	Vandens tiekimo sutrikimas	Ne	Ne	Ne	Ne	Mažiau nei 5 proc. turto vertės	1 Nereikšmingas
10	Komunikacijų sistemų (elektroninių ryšių) teikimo sutrikimas ir gedimai	Ne	Ne	Ne	Ne	Mažiau nei 5 proc. turto vertės	1 Nereikšmingas
11	Gaisras	Ne	Ne	Ne	Gaisro metu išsiskiria dalelių plitimas aplinkoje	Nuo 10 iki 30 proc. turto vertės	3 Didelis
12	Teroristiniai išpuoliai	Ne	Ne	Ne	Ne	Mažiau nei 5 proc. turto vertės	1 Nereikšmingas
13	Cheminių medžiagų paskleidimas	Taip	Taip	Taip	Taip	Mažiau nei 5 proc. turto vertės	1 Nereikšmingas
14	Maisto tarša	Ne	Ne	Ne	Ne	Mažiau nei 5 proc. turto vertės	1 Nereikšmingas
15	Branduolinė avarija, radioaktyviųjų medžiagų paskleidimas	Taip	Taip	Taip	Taip	Nuo 5 iki 10 proc. turto vertės	2 Ribotas

6 lentelė. Galimų pavojų padariniai (poveikis) veiklos tęstinumui

Eil. Nr.	Nustatytas galimas pavojus	Galimi padariniai (poveikis) veiklos tęstinumui	Galimų padarinių (poveikio) trukmė (valandomis arba paromis)	Vertinimas balais
1	2	3	4	5
1	Uraganas, stichiniai meteorologiniai ir hidrologiniai reiškiniai	Veiklos sutrikimas arba laikinas nutraukimas	Nuo 6 iki 24 val	2 Ribotas
2	Smalkus lietus, pūga, lijdendra, smarkus snygis, speigas	Veiklos sutrikimas arba laikinas nutraukimas	Iki 6 val.	1 Nereikšmingas
3	Kaitra	Laikinas veiklos nutraukimas	Nuo 6 iki 24 val	2 Ribotas
4	Žemės drebėjimas	Veiklos sutrikimas arba laikinas nutraukimas	Nuo 6 iki 24 val	2 Ribotas
5	Ypač pavojingos užkrečiamosios ligos	Iki 6 val.	Nuo 1 iki 30 parų	4 Labai didelis
6	Pastatų griuvimai	Laikinas veiklos nutraukimas	Nuo 1 iki 30 parų	4 Labai didelis
7	Elektros energijos tiekimo sutrikimai ir (ar) gedimai	Laikinas veiklos nutraukimas	Iki 6 val.	1 Nereikšmingas
8	Šilumos energijos tiekimo sutrikimai ir gedimai	Laikinas veiklos nutraukimas	Nuo 6 iki 24 val	2 Ribotas
9	Vandens tiekimo sutrikimas	Dalinis veiklos nutraukimas	Iki 6 val.	1 Nereikšmingas
10	Komunikacijų sistemų (elektroninių ryšių) teikimo sutrikimas ir gedimai	Ryšių veiklos sutrikimas	Iki 6 val.	1 Nereikšmingas
11	Gaisras	Laikinas veiklos nutraukimas, žmonių evakavimas	Nuo 1 iki 3 parų	3 Vidutinis
12	Teroristiniai išpuoliai	Laikinas veiklos nutraukimas, žmonių evakavimas	Nuo 6 iki 24 val.	2 Ribotas
13	Cheminių medžiagų paskleidimas	Laikinas veiklos nutraukimas, žmonių evakavimas	Nuo 6 iki 24 val.	2 Ribotas
14	Maisto tarša	Laikinas veiklos nutraukimas	Nuo 1 iki 3 parų	3 Vidutinis
15	Branduolinė avarija, radioaktyviųjų medžiagų paskleidimas	Laikinas veiklos nutraukimas, žmonių evakavimas	Nuo 6 iki 24 val.	2 Ribotas

20. Kiekvieno galimo pavojaus padariniai (poveikis) (P1, P2, P3) įvertinami balais pagal 7 lentelėje pateiktus įvertinimo kriterijus. Balai surašomi į 8 lentelės 4, 5, 6 skiltis.

21. Galimi padariniai (poveikis) turtui ir aplinkai vertinami balais, atsižvelgiant į 4 ir 5 lentelėse numatomus nuostolius (4 ir 5 lentelėse nurodyti nuostoliai sumuojami).

7 lentelė. Galimų padarinių (poveikio) (P) įvertinimo kriterijai

Galimų padarinių (poveikio) darbuotojų ir (ar) lankytojų gyvybei ir sveikatai (P1) įvertinimas	Galimų padarinių (poveikio) lygis	Vertinimo balai
Žuvusiųjų, sužeistųjų nėra, darbuotojų ir (ar) lankytojų evakuoti nereikia	Nereikšmingas	1
Sužaloti 1–5 darbuotojai ir (ar) lankytojai iki 50 darbuotojų ir (ar) lankytojų evakuota	Ribotas	2
Žuvo ne daugiau kaip 5 darbuotojai ir (ar) lankytojai, sužalota nuo 5 iki 10 darbuotojų ir (ar) lankytojų, ir (ar) nuo 50 iki 100 darbuotojų ir (ar) lankytojų evakuota	Didelis	3
Žuvo ne daugiau kaip 20 darbuotojų ir (ar) lankytojų ir (ar) nuo 10 iki 50 darbuotojų ir (ar) lankytojų sunkiai sužalota, ir (ar) nuo 100 iki 200 darbuotojų ir (ar) lankytojų evakuota	Labai didelis	4
Žuvo daugiau nei 20 darbuotojų ir (ar) lankytojų ir (ar) sužalota daugiau nei 50 darbuotojų ir (ar) lankytojų, ir (ar) daugiau kaip 200 darbuotojų ir (ar) lankytojų evakuota	Katastrofinis	5
Galimų padarinių (poveikio) turtui ir aplinkai (P2) įvertinimas	Galimų padarinių (poveikio) lygis	Vertinimo balai
Ūkio subjektams, kitoms įstaigoms – mažiau nei 5 proc. turto vertės	Nereikšmingas	1
Ūkio subjektams, kitoms įstaigoms – nuo 5 iki 10 proc. turto vertės	Ribotas	2
Ūkio subjektams, kitoms įstaigoms – nuo 10 iki 30 proc. turto vertės	Didelis	3
Ūkio subjektams, kitoms įstaigoms – nuo 30 iki 40 proc. turto vertės	Labai didelis	4
Ūkio subjektams, kitoms įstaigoms – daugiau kaip 40 proc. turto vertės	Katastrofinis	5
Galimų padarinių (poveikio) veiklos tęstinumui (P3) įvertinimas	Galimų padarinių (poveikio) lygis	Vertinimo balai
Kai veikla sutrikdoma iki 6 valandų	Nereikšmingas	1
Kai veikla sutrikdoma nuo 6 iki 24 valandų	Ribotas	2
Kai veikla sutrikdoma nuo 1 iki 3 parų	Didelis	3
Kai veikla sutrikdoma nuo 3 iki 30 parų	Labai didelis	4
Kai veikla sutrikdoma daugiau kaip 30 parų	Katastrofinis	5

8	Šilumos energijos tiekimo sutrikimai ir gedimai	3	2	1	2	6	3	6	15 Vidutinis
9	Vandens tiekimo sutrikimas	3	1	1	1	3	3	3	9 Priimtinas
10	Komunikacijų sistemų (elektroninių ryšių) teikimo sutrikimas ir gedimai	4	1	1	1	4	4	4	12 Priimtinas
11	Gaisras	2	4	4	4	8	8	8	24 Didelis
12	Teroristiniai išpuoliai	2	2	1	2	4	2	4	10 Vidutinis
13	Cheminių medžiagų paskleidimas	2	2	1	2	4	2	4	10 Vidutinis
14	Maisto tarša	4	3	1	3	10	5	10	28 Didelis
15	Branduolinė avarija, radioaktyviųjų medžiagų paskleidimas	3	3	2	2	9	6	9	21 Vidutinis

IV. RIZIKOS LYGIO IR JOS PRIIMTINUMO NUSTATYMAS

22. Nustatytų galimų pavojų rizikos lygis apskaičiuojamas pagal formulę $R=TxP$ (R – rizika, T – tikimybė, P – padariniai (poveikis)). Gautos reikšmės įrašomos į 8 lentelės 7, 8 ir 9 skiltis:

- 22.1. galimo pavojaus rizikos gyventojų gyvybei ir sveikatai lygis (R1);
- 22.2. galimo pavojaus rizikos turtui ir aplinkai lygis (R2);
- 22.3. galimo pavojaus rizikos veiklos tęstinumui lygis (R3).

23. Naudojantis 9 lentele, pagal nustatytų galimų pavojų tikimybės (T) ir galimų padarinių (poveikio) (P) balus (8 lentelės 3, 4, 5 ir 6 skiltys) nustatomas kiekvieno galimo pavojaus rizikos (R1, R2, R3) lygis: labai didelis, didelis, vidutinis arba priimtinas, kuris įrašomas į 8 lentelės 7, 8, 9 skiltis.

24. 8 lentelės 10 skiltyje įrašomas bendras rizikos lygis, kuris gaunamas sudėjus R1, R2 ir R3 reikšmes. Šie duomenys bus naudojami sudarant įstaigos galimų pavojų sąrašą prioriteto tvarka pagal jų rizikos lygį. Galimais pavojais prioriteto tvarka laikomi:

- 24.1. pavojai, kurie sukelia didelius padarinius (poveikį) ir yra didelės tikimybės;
- 24.2. pavojai, kurie sukelia didelius padarinius (poveikį);
- 24.3. pavojai, kurie yra didelės tikimybės;
- 24.4. visi kiti pavojai bendro rizikos lygio mažėjimo tvarka.

9 lentelė. Rizikos lygio (R) nustatymas

Galimo pavojaus tikimybė	5					
	4					
	3					
	2					
	1					
		1	2	3	4	5

	žalia – priimtina rizika
	geltona – vidutinė rizika
	oranžinė – didelė rizika
	raudona – labai didelė rizika

Galimi padariniai (poveikis)

25. Nustačius labai didelę, didelę ar vidutinę riziką, šių galimų pavojų rizikos mažinimo priemonės numatomos įstaigos ekstremaliųjų situacijų prevencijos priemonių plane. Šios priemonės turi:

- 25.1. mažinti galimo pavojaus tikimybę ir (ar) galimus padarinius (poveikį);

- 25.2. gerinti įstaigos pasirengimą reaguoti ir likviduoti įvykius ir šalinti jų padarinius;
- 25.3. didinti įstaigos darbuotojų saugumą gresiant ar įvykus įvykiams.
26. Nustačius labai didelę ar didelę riziką, šių galimų pavojų valdymas aprašomas įstaigos ekstremaliųjų situacijų valdymo plane.
27. Nustačius priimtina riziką, nebūtina numatyti šių galimų pavojų prevencijos priemonių ir jų valdymo, bet siūloma juos pakartotinai įvertinti rizikos analizės peržiūros metu.

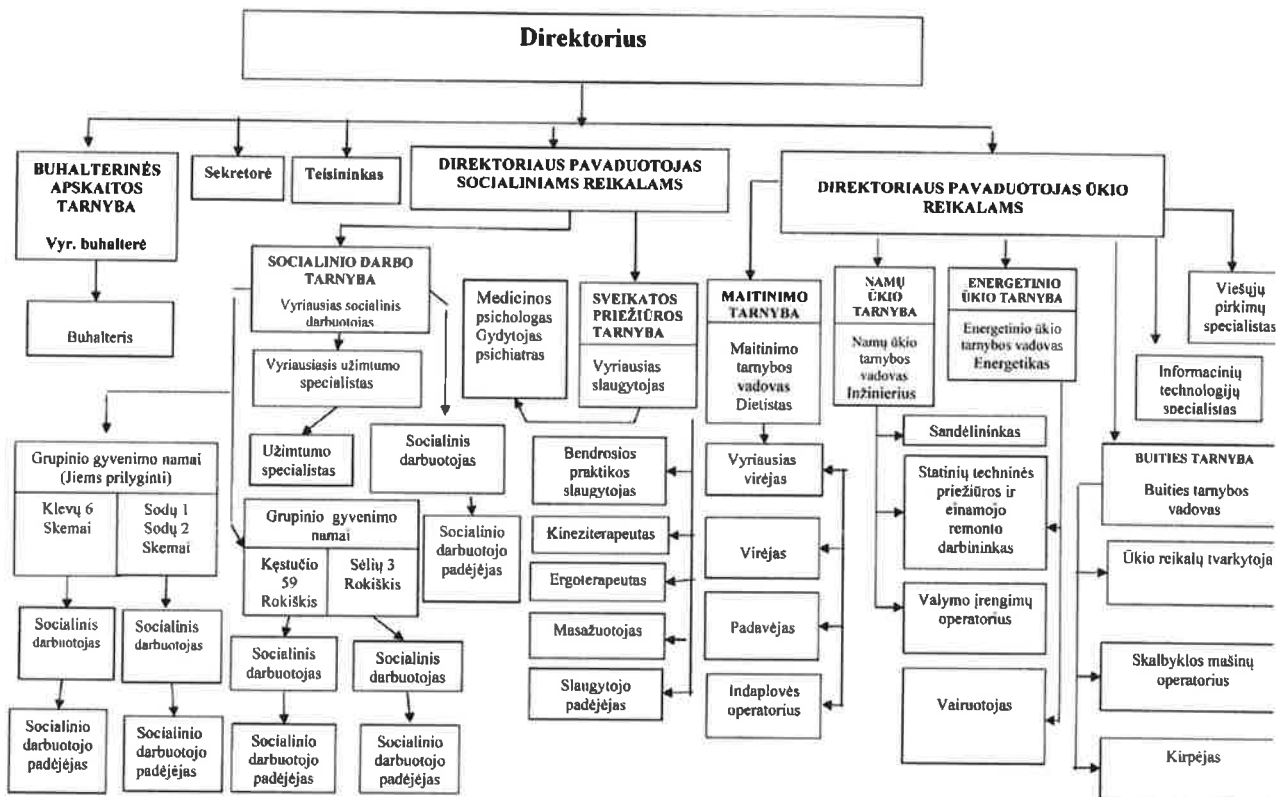
V. BAIGIAMOSIOS NUOSTATOS

28. Rizikos analizė peržiūrima ir prireikus atnaujinama ne rečiau kaip kartą per trejus metus arba atsiradus naujiems pavojams, pasikeitus civilinę saugą reglamentuojantiems teisės aktams, pertvarkius ar modernizavus įrenginius, technologinius procesus ar įvykus kitiems pokyčiams, didinantiems pavojų ar ekstremaliųjų situacijų riziką ir mažinantiems darbuotojų saugumą.

Skemų socialinės globos namų
Ekstremalių situacijų valdymo plano
Priedas Nr. 2

SKEMŲ SOCIALINĖS GLOBOS NAMŲ PERSONALO ORGANIZACINĖ STRUKTŪROS SCHEMA

PATVIRTINTA
Skemų socialinės globos namų direktoriaus
2022-05-02 įsakymu Nr. (V2)-1.7- 38



EKSTREMALIŲ ĮVYKIŲ RIZIKOS ANALIZĖ

Remiantis Lietuvos Respublikos Vyriausybės 2006 m. kovo 9 d. nutarime Nr. 241 „Dėl ekstremalių įvykių kriterijų patvirtinimo“ Lietuvos Respublikos Vyriausybės 2011 m. rugpjūčio 24 d. kriterijais bei Priešgaisrinės apsaugos ir gelbėjimo departamento prie Vidaus reikalų ministerijos direktoriaus 2011 m. birželio 2 d. įsakymu Nr. 1-189 „Ūkio subjekto, kitos įstaigos galimų pavojų ir ekstremaliųjų situacijų rizikos analizės metodinės rekomendacijos“ buvo atlikta Skemų socialinės globos namų galimų pavojų ir ekstremalių situacijų rizikos analizė.

Duomenys, gauti atlikus rizikos analizę, naudojami rengiant įstaigos ekstremaliųjų situacijų valdymo planą

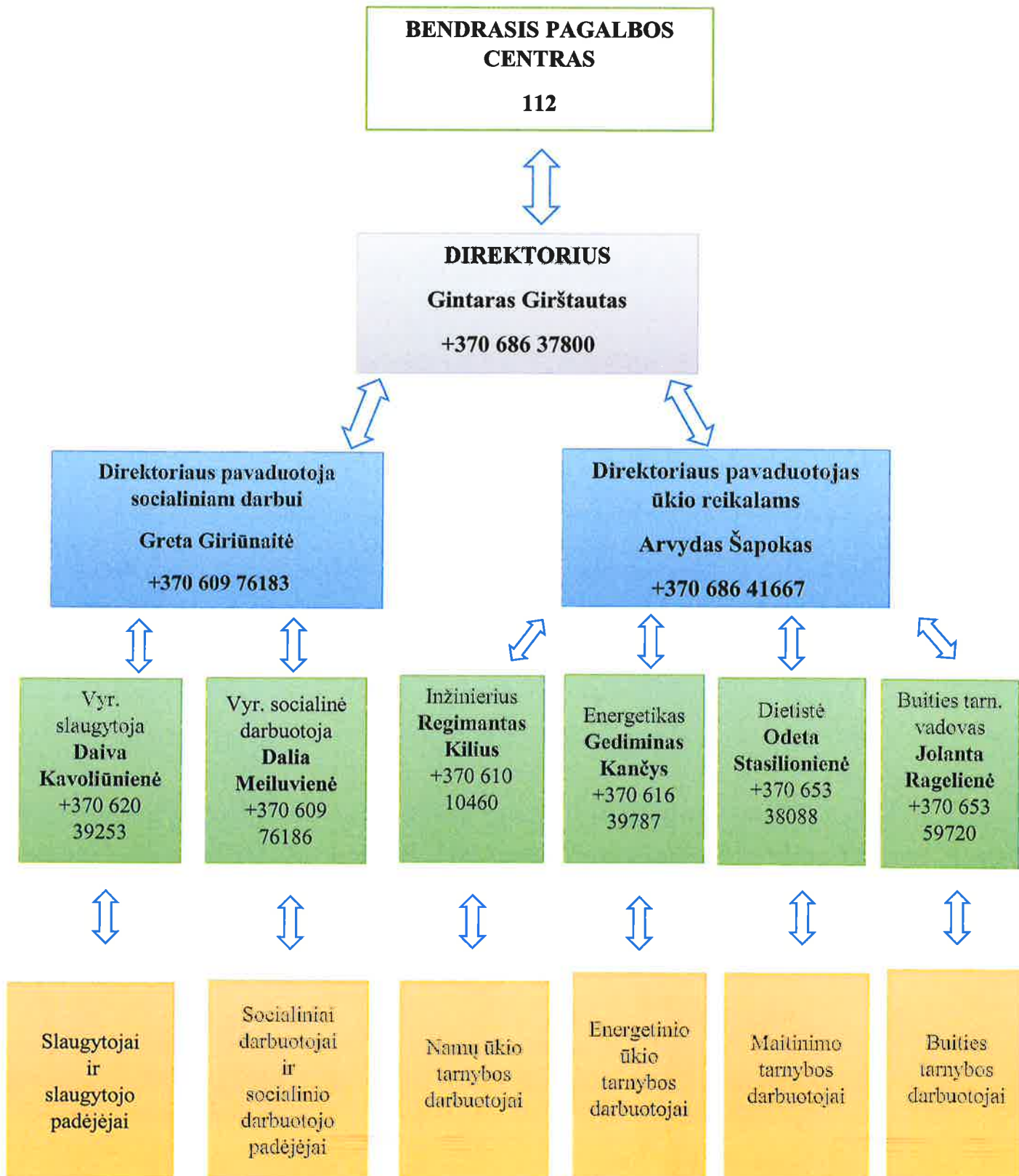
1 lentelė Nustatytų galimų pavojų apibūdinimas

Eil. Nr.	Nustatytas galimas pavojus	Nustatyto galimo pavojaus padarinių (poveikio) zona ir galimas pavojaus išplitimas	Galimos pavojaus kilimo priežastys
1	2	3	4
I. GAMTINIO POBŪDŽIO			
1	<p>Hidrometeorologiniai reiškiniai:</p> <ul style="list-style-type: none"> • Liūtis(50 mm kritulių per 12 val.); • Kruša(kai ledų skersmuo 20 mm ir didesnis); • Pūga(vėjo greitis daugiau kaip 15 m/s); • Snygis (20 cm per 12 val.); • Labai smarki audra, škvalas; • Uraganas(vėjo greitis – 28/32 m/s); • Lijundra, šlapio sniego apdreba(apšalo storis ant lijundros stovo laidų - 35 mm) • Speigas(nakties temperatūra minus 30 laipsnių C ir daugiau ir trunka 10 dienų daugiau 	Įstaigos teritorija	Sutrikdomas transporto eismas, užpustomi ar užtvindomos miesto gatvės, nulaužiami arba išraunami medžiai, išverčiamos elektros ir telefono atramos, nutraukiami elektros perdavimo linijų laidai, nutraukiamas elektros energijos, šilumos ir kitų energijos rūšių tiekimas, dėl to sutrinka įstaigos aprūpinimas maistu, vandeniu, stabdoma įstaigos veikla, galimi žmonių sužalojimo ar mirties atvejai.
2	Žmonių užkrečiamos ligos, kiti ūmūs žmonių sveikatos sutrikimai, nulemti cheminių, biologinių veiksnių.	Įstaigos patalpos ir teritorija	Užkrečiamos kraujo ir invazinės ligos susižeidus, kvėpavimo takų ligos kontaktuojant su sergančiuoju, užkrečiamos 76 žarnyno ir parazitinės ligos dėl maisto ruošimo technologijų pažeidimų.

3	Vabzdžių antplūdis	Įstaigos teritorija	Uodų, mašalų, vapsvų suaktyvėjimas šiltuoju metų laiku
II. TECHNINIO POBŪDŽIO			
1	Avarija energetikos sistemoje <ul style="list-style-type: none"> • Nutraukiamas arba sutrinka geriamojo pramoninio vandens tiekimas vartotojams; • Nutraukiamas arba sutrinka elektros energijos tiekimas vartojimas; • Nutraukiamas arba sutrinka šilumos energijos tiekimas vartotojams; 	Įstaigos patalpos ir teritorija	Dėl energetinių sistemų įrenginių gedimų, pažeidus energetinių sistemų eksploatavimo taisykles, nepalankių oro sąlygų. Dėl komunalinių ir energetinių sistemų įrenginių gedimų, pažeidus komunalinių ir energetinių sistemų eksploatavimo taisykles.
2	Komunalinių sistemų avarijos, ryšių paslaugų nutraukimas (šilumos tiekimo nutraukimas šildymo sezono metu, geriamojo vandens tiekimo nutraukimas, interneto ryšio nutraukimas, ryšio nutraukimas telefono ryšio tinkle, Lietuvos nacionalinio radijo ar televizijos transliavimo nutraukimas)	Įstaigos patalpos ir teritorija	Komunalinių ir energetinių sistemų įrenginių gedimų, pažeidus komunalinių ir energetinių sistemų eksploatavimo taisykles, arba dėl nepalankių oro sąlygų. Ryšių sistemų įrenginių gedimas, pažeidus eksploatavimo taisykles arba gedimas, pažeidus eksploatavimo taisykles arba gedimas dėl nepalankių oro sąlygų.
III. EKOLOGINIO POBŪDŽIO			
1	Oro, vandens, dirvožemio, grunto užterštumas arba kitas jiems padarytas poveikis.	Įstaigos patalpos ir teritorija	Teritorijos taršos pavojingomis medžiagomis atvejais.
2	Radiacinė avarija: <ul style="list-style-type: none"> • Bendra arba lokalinė teritorijos tarša; • Išorinė apšvita – apšvita, kurią patiria žmonės, kai juos veikia išorinė jonizuojančioji spinduliuotė dėl radioaktyviųjų medžiagų, patekusių ant kūno ar darbužių, iškritusių ant žemės, pastatų iš praslenkančio radioaktyvaus debesies ar esant lokalinei taršai • Vidinė apšvita – žmogaus patiriama apšvita, kai į jo organizmą kvėpuojant, su maistu ar vandeniu arba tiesiog per kūno odą patenka radionuklidai. 		Radioaktyvioji tarša galima: <ul style="list-style-type: none"> • Įvykus radiacinėms avarijos kaimyninių valstybių atominės energetikos objektuose, kai į aplinką išsiveržia didelis radioaktyviųjų medžiagų kiekis; • Nukritus kosminiam aparatui ar kitam skraidančiam objektui, kuriame yra radioaktyviųjų medžiagų; • Įvykus avarijai objekte, turinčiame lokalų radioaktyvųjų šaltinių; • Įvykus branduoliniam sproгимui
IV. KITAS ĮVYKIS, EKSTREMALUSIS ĮVYKIS			
1	Gaisro keliamas pavojus, užsidegimo ar degimo grėsmė: <ul style="list-style-type: none"> • Įvairių laipsnių žmonių nudegimai; • Žmonių apsinuodijimas dūmais; • Materialiniai nuostoliai; 	Įstaigos patalpos ir teritorija	<ul style="list-style-type: none"> • Dėl ilgalaikės sausros; • Dėl netvarkingų elektros įrenginių ir jų naudojimo taisyklių pažeidimo;

	<ul style="list-style-type: none">• Žmonių mirties atvejai.		<ul style="list-style-type: none">• Dėl neatsargaus elgesio su ugnimi;• Dėl neatsargaus elgesio su prietaisais;• Dėl žaibo ir elektrostatinių krūvių;• Dėl tyčinių padegimų
--	---	--	--

KEITIMOSI INFORMACIJA APIE EKSTREMALIĄ SITUACIJĄ SCHEMA



Skemų socialinės globos namų
Ekstremalių situacijų valdymo plano
Priedas Nr. 5

PATVIRTINTA

Skemų socialinės globos namų
direktoriaus
2022 m. gegužės 25 d. įsakymu Nr. 53

SKEMŲ SOCIALINĖS GLOBOS NAMŲ EKSTREMALIŲJŲ SITUACIJŲ 2022 – 2024 M. M. PREVENCIJOS PRIEMONIŲ PLANAS

I. BENDROJI DALIS

1. Skemų socialinės globos namų 2022 – 2024 metų ekstremaliųjų situacijų prevencijos priemonių planas (toliau – planas), parengtas vadovaujantis Lietuvos Respublikos Vyriausybės 2010 m. liepos 14 d. nutarimu Nr. 1028 “Dėl ekstremalių situacijų prevencijos vykdymo tvarkos aprašo patvirtinimo” (Žin., 2010, Nr. 87-4585).

2. Planas reglamentuoja išankstinių priemonių, kuriomis siekiama išvengti arba sumažinti ekstremaliųjų situacijų ir ekstremaliųjų įvykių susidarymo galimybę Skemų socialinės globos namuose ir jų aplinkoje, sušvelninti galimus padarinius, numatyti procedūras, kuriomis vadovaujantis bus veikiama nelaimės atveju.

3. Ekstremaliųjų situacijų prevencija – tai tikslingai vykdoma pasirengimo ekstremaliosioms situacijoms priemonių visuma. Ekstremaliųjų situacijų prevencijos priemonių planas – planas, kuriame apibrėžiamos Skemų socialinės globos namų procedūros, skirtos mažinti avarinių situacijų, įvykių ar ekstremaliųjų įvykių kilimo tikimybę ir (ar) švelninti jų daromą poveikį žmonėms, turtui ir aplinkai, taip pat nustatyti informacijos perdavimo tvarką darbuotojams apie vidinius ir išorinius pavojus, galinčius daryti neigiamą poveikį gyventojų sveikatai ar gyvybei, ekstremaliųjų situacijų prevencijos priemones ir veiksmus avarinių situacijų atvejais.

4. Apibrėžti civilinės saugos funkcinių ir stalo pratybų atlikimo periodiškumą bei tvarką ir darbuotojų mokymo terminus Skemų socialinės globos namuose.

Plano tikslai:

- sukurti prevencinių priemonių sistemą Skemų socialinės globos namuose;
- numatyti priemones mažinančias ekstremaliųjų situacijų riziką;
- užtikrinti tinkamą pasiruošimą ekstremaliosioms situacijoms ir tinkamą reagavimą į jas, siekiant efektyviai ir laiku koordinuoti jų valdymą;
- užtikrinti efektyvią informacijos kaitą apie ekstremaliosias situacijas;
- organizuoti galimų pavojų rizikos mažinimo priemones;
- nustatyti darbuotojų informavimo ir mokymo tvarką bei terminus;
- planas peržiūrimas ir prireikus atnaujinamas ne rečiau kaip kas vienerius metus;
- planas atnaujinamas jeigu pasikeičia teisės aktai, reglamentuojantys civilinę saugą, ir (arba) įstaigoje pradeda naudoti naujas priemones, mažinančias gyventojų ir darbuotojų saugumą, arba pasikeičia priemonės, kuriomis siekiama užtikrinti žmonių saugumą.

II. PREVCINIŲ PRIEMONIŲ NUSTATYMAS IR ĮGYVENDINIMAS

Skemų socialinės globos namų teritorijai būdingos prevencijos priemonės nustatomos gresiančių pavojų ir jų galimų padarinių prognoze.

Ekstremaliųjų situacijų prevenciją organizuoja, vertina galimus padarinius ir įgyvendina prevencines priemones Skemų socialinės globos namų administracija.

III. PAGRINGINIŲ PREVCINIŲ PRIEMONIŲ REGLAMENTAVIMAS

Pagrindinių prevencinių priemonių reglamentavimas yra paremtas Lietuvos Respublikos civilinės saugos įstatymu, kitais civilinę saugą reglamentuojančiais teisės aktais.

Eil. Nr.	Priemonės pavadinimas	Vykymo laikotarpis				Atsakingas vykdytojas	Vertinimo kriterijai	Vertinimo kriterijų reikšmės
		2022 metai	2023 metai	2024 metai				
1	2	3	4	5	6	7	8	
1 TIKSLAS – STIPRINTI CIVILINĖS SAUGOS PARENGTŲ SKEMŲ SOCIALINĖS GLOBOS NAMUOSE								
1.1.	Parengti įstaigos ekstremaliųjų situacijų prevencijos priemonių planą.	II kv.	-	-	Direktorius, darbuotojas atsakingas už civilinę saugą	Parengti prevencijos priemonių planą per einamuosius metus (skaičius)	100	
1.2.	Peržiūrėti ir esant poreikiui patikslinti ekstremaliųjų prevencijos priemonių planą.	-	Esant poreikiui	Esant poreikiui	Darbuotojas atsakingas už civilinę saugą	Peržiūrėti ir patikslinti (skaičius)	≥1	
1.3.	Peržiūrėti ir esant poreikiui atnaujinti galimų pavojų ir ekstremaliųjų situacijų rizikos analizę.		Esant poreikiui	Esant poreikiui	Darbuotojas atsakingas už civilinę saugą	Peržiūrėti ir patikslinti (skaičius)	≥1	
1.4.	Peržiūrėti ir esant poreikiui patikslinti ekstremaliųjų situacijų valdymo planą.		Esant poreikiui	Esant poreikiui	Darbuotojas atsakingas už civilinę saugą	Peržiūrėti ir patikslinti (skaičius)	≥1	
1.5.	Parengti įstaigos darbuotojų civilinės saugos mokymo planą.	-	Esant poreikiui	Esant poreikiui	Darbuotojas atsakingas už civilinę saugą	Parengtų mokymo planų per einamuosius metus (skaičius)	100	
1.6.	Organizuoti įstaigos darbuotojų civilinės saugos mokymus (ne mažiau 2 akad. val. per metus) pagal patvirtintą darbuotojų civilinės saugos mokymo programą.	II kv.	II kv.	II kv.	Darbuotojas atsakingas už civilinę saugą	Vykdytų mokymų per einamuosius metus (skaičius)	100	
2 TIKSLAS – TOBULINTI ADMINISTRACIJOS VEIKSMŲ KOORDINAVIMO ĮGŪDŽIUS, PATVIRTINTI CIVILINĖS SAUGOS PARENGTŲ								
2.1.	Organizuoti stalo pratybas.	II kv.		II kv.	Darbuotojas atsakingas už civilinę saugą	Surengtų pratybų per einamuosius metus (skaičius)	100	
3 TIKSLAS – PASIRENGTI GALIMIEMS GAMTINIAMS PAVOJAMS								
3.1. Gamtiniai pavojai – žemės drebėjimas								
3.1.1.	Surengti ESG pasitarimą dėl pasirengimo gresiant stichiniam ar katastrofiniam meteorologiniam reiškiniui. Įvertinti įstaigos pasirengimą galimiems padariniams.	Nedelsiant gauti informaciją	Nedelsiant gauti informaciją	Nedelsiant gauti informaciją	ESVG	Surengta pasitarimų gresiant įvykiui (skaičius)	≥70	
3.1.2	Peržiūrėti ir atnaujinti asmens (esant poreikiui), atsakingo už perspėjimą ir informavimą kontaktus.	I kv.	I kv.	I kv.	Darbuotojas, atsakingas už civilinę saugą,	Peržiūrėti ir patikslinti (skaičius)	100	

								darbuotojas, atsakingas už perspėjimą ir informavimą	Paruošta informacinių pranešimų (skaičius)	≥1
3.1.3.	Pateikti informaciją ir rekomendacijas darbuotojams ir gyventojams, kaip elgtis esant stichiniam ar katastrofiniam meteorologiniam reiškiniui ir jo metu.	Pagal poreikį ir vykstant darbuotojų už civilinės saugos mokymus	Pagal poreikį ir vykstant darbuotojų už civilinės saugos mokymus	Pagal poreikį ir vykstant darbuotojų už civilinės saugos mokymus	Pagal poreikį ir vykstant darbuotojų už civilinės saugos mokymus	ESVG	Hidrometeorologijos tarnybų rekomendacijos			
4.1. Gamtiniai pavojai – uraganas										
4.1.1.	Surengti pasitarimą dėl pasirengimo gresiant meteorologiniam reiškiniui. Įvertinti ištaigos pasirengimą galimiems padariniams.	Nedelsiant, gavus informaciją apie meteorologinę prognozę I ketv.	Nedelsiant, gavus informaciją apie meteorologinę prognozę I ketv.	Nedelsiant, gavus informaciją apie meteorologinę prognozę I ketv.	Nedelsiant, gavus informaciją apie meteorologinę prognozę I ketv.	ESVG				≥1
4.1.2	Peržiūrėti ir atnaujinti (esant poreikiui) asmens, atsakingo už perspėjimą ir informavimo kontaktus.						Peržiūrų ir patikslinimų (skaičius)			100
4.1.3	Remiantis stichinių meteorologinių reiškinių prognozėmis atšaukti išvykas.	Nedelsiant, gavus informaciją apie meteorologinę prognozę	Nedelsiant, gavus informaciją apie meteorologinę prognozę	Nedelsiant, gavus informaciją apie meteorologinę prognozę	Nedelsiant, gavus informaciją apie meteorologinę prognozę	ESVG	Paruošta informacinių pranešimų (skaičius)			≥70
5.1. Gamtiniai pavojai – ypač pavojingos užkrečiamos ligos										
5.1.1	Aprūpinti darbuotojus asmeninėmis apsaugos priemonėmis.	Nuolat	Nuolat	Nuolat	Nuolat	Vyr. slaugytoja	Aprūpinta darbuotojų (proc.)			100
5.1.2	Pavojingų užkrečiamų ligų epidemijos atveju, pareikalavus ministerijai teikti informaciją apie gyventojų sergamumą.	Pagal gautą	Pagal gautą	Pagal gautą	Pagal gautą	Darbuotojas, atsakingas už informavimą	Suteikta informacija apie gyventojų ir			100

		užklausi mą	užklausi mą	užklausi mą	užklausi mą	užklausi mą	darbuotojų sergamumą skaičius
5.1.3	Teikti informaciją darbuotojams ir gyventojams apie priemones, kurių reikėtų imtis ligų epidemijų metu, siekiant apsisaugoti nuo susirgimų.	Mokymai pagal poreikį II kv.	Mokymai pagal poreikį II kv.	Mokymai pagal poreikį II kv.	Mokymai pagal poreikį II kv.	ESVG	100
5.1.4	Sudaryti pageidaujančių pasiskiepyti nuo pavojingų užkrečiamų ligų vakcina darbuotojų ir gyventojų sąrašą ir organizuoti skiepijimą.	II kv.	II kv.	II kv.	II kv.	ESVG	≥90
6.1. Gamtiniai pavojai – kaitra							
6.1.1	Teikti informaciją gyventojams, darbuotojams ir lankytojams apie priemones, kurių reikėtų imtis kaitros metu siekiant apsisaugoti nuo susirgimų.	Mokymai pagal poreikį	Mokymai pagal poreikį	Mokymai pagal poreikį	Mokymai pagal poreikį	ESVG	≥1
7.1. Žmogaus veiklos sukelti pavojai – šilumos energijos teikimo sutrikimai ir gedimai							
7.1.1	Vykdyti šilumos sistemos ir įrenginių techninę priežiūrą	Nuolat	Nuolat	Nuolat	Nuolat	Direktorius pavaduotojas ūkio reikalams	Planiniai patikrinimai (skaičius) ≥1
7.1.2	Teikti informaciją ir rekomendacijas, kaip elgtis ekstremalaus įvykio metu	Pagal poreikį ir vykdam darbuotojų civilinės saugos mokymus	Pagal poreikį ir vykdam darbuotojų civilinės saugos mokymus	Pagal poreikį ir vykdam darbuotojų civilinės saugos mokymus	Pagal poreikį ir vykdam darbuotojų civilinės saugos mokymus	Darbuotojas, atsakingas už civilinę saugą, darbuotojas atsakingas už perspėjimą ir informavimą	Paruoštas informacinių pranešimų (skaičius) ≥1
8.1. Žmogaus veiklos sukelti pavojai – gaisras							
8.1.1	Organizuoti istaigos darbuotojų 2 val. mokymus, kasmetinius instruktavimus.	III ketvirtis	III ketvirtis	III ketvirtis	III ketvirtis	Darbuotojas, atsakingas už priešgaisrinę saugą	Forminta žurnale, įsakymu ir protokolu 100
8.1.2	Aprūpinti gaisro gesinimo priemonėmis laiku, atlikti gesintuvų tinkamumo naudoti patikrą.	Nuolat	Nuolat	Nuolat	Nuolat	Darbuotojas, atsakingas už priešgaisrinę saugą	Įrangos patikrinimo aktas ≥1
8.1.3	Parengti, peržiūrėti darbuotojų veiksmy kilus gaisrui planą ir globos namų direktoriaus įsakymu paskirti darbuotojus, atsakingus už materialinių vertybių evakavimą.	I ketvirtis	I ketvirtis	I ketvirtis	I ketvirtis	Darbuotojas, atsakingas už priešgaisrinę saugą	Dokumento patvirtinimas įsakymu ir darbuotojų instruktavimas ≥1
9.1. Žmogaus veiklos sukelti pavojai – teroristiniai išpuoliai							
9.1.1	Vykdyti priemones, padėsiančias sumažinti teroro akto įvykdymo galimybę. Stebėti į pastatą patenkančius	Esant poreikiui	Esant poreikiui	Esant poreikiui	Esant poreikiui	Darbuotojas, atsakingas už civilinę saugą	Žmonių tvarkos patekimo į istaigą sudarymas ≥1

	žmones, kurie kelia įtarimą, supažindinti darbuotojus su antiteroristinių dalinių veiksmams situacijų metu.								
9.1.2	Stebėti ir analizuoti gaunamas pašto siuntas, kilus įtarimams imtis apsaugos priemonių	Esant poreikiui	Esant poreikiui	Esant poreikiui	Esant poreikiui	Sekretorė	Darbuotojo atsakingo už siuntų priėmimą, paskyrimas	≥ 70	
10.1. Žmogaus veiklos sukelti pavojai – cheminių medžiagų paskleidimas									
10.1.1	Sudaryti evakavimo iš įstaigos patalpų į kitą numatytą saugią vietą maršrutų schemas.	Esant poreikiui	Esant poreikiui	Esant poreikiui	Esant poreikiui	Darbuotojas, atsakingas už civilinę saugą	Schemų patvirtinimas	≥ 1	
11.1. Žmogaus veiklos sukelti pavojai – radioaktyviųjų medžiagų paskleidimas									
	Organizuoti informacijos sklaidą darbuotojams apie priemones susidūrus su radioaktyviųjų medžiagų tarša.	Esant poreikiui	Esant poreikiui	Esant poreikiui	Esant poreikiui	Darbuotojas, atsakingas už civilinę saugą	Parengtų informacinių pranešimų skaičius	≥ 1	
12.1. Žmogaus veiklos sukelti pavojai – maisto tarša									
12.1.1	Vertinti gyventojų maitinimo organizavimo atitiktį nustatytiems reikalavimams.	Nuolat	Nuolat	Nuolat	Nuolat	Dietistas	Atliktas patikrinimų skaičius	≥ 80	
13.1. Žmogaus veiklos sukelti pavojai – branduolinė avarija									
13.1.1	Vykdyti prevencines priemones: pravesti civilinės saugos mokymus, informuoti apie galimą pavojų ir veiksmus.	III ketvirtis	III ketvirtis	III ketvirtis	III ketvirtis	Darbuotojas, atsakingas už civilinę saugą	Mokymo programoje numatoma tema ir laikas	≥ 1	

ĮSTAIGOS MATERIALINIŲ IŠTEKLIŲ ŽINYNAS

Eil. Nr.	Apsaugos priemonės	Apsaugos priemonių kiekis (vnt.)	Techniniai duomenys	Apsaugos priemonių saugojimo vieta ir už jų išdavimą atsakingo asmens kontaktai	Galimas pavojus, kurio galimiems padariniams likviduoti ir šalinti skirta asmeninė apsaugos priemonė
1.	Veiklos vykdymui užtikrinti būtinos apsaugos priemonės:				
1.1.	Elektros generatoriai	1	8kw	Rokiškio r. Skemų k. Klevų 10 R. Kilius +370 610 10460	Branduolinės avarijos Kibernetinės atakos Stichiniai, katastrofiniai hidrologiniai ir meteorologiniai reiškiniai Gaisrai ar sproginiai
1.2.	Prožektoriai	10	5w	Rokiškio r. Skemų k. Klevų 10 R. Kilius +370 610 10460	Branduolinės avarijos Kibernetinės atakos Stichiniai, katastrofiniai hidrologiniai ir meteorologiniai reiškiniai Gaisrai ar sproginiai
1.3.	Elektriniai šildytuvai	7	2kw	Rokiškio r. Skemų k. Klevų 10 R. Kilius +370 610 10460	Branduolinės avarijos Kibernetinės atakos Stichiniai, katastrofiniai hidrologiniai ir meteorologiniai reiškiniai Gaisrai ar sproginiai
1.4.	Ryšio priemonės	30	Mobilūs telefonai	Rokiškio r. Skemų k. Klevų 10 R. Kilius +370 610 10460	Branduolinės avarijos Kibernetinės atakos Stichiniai, katastrofiniai hidrologiniai ir meteorologiniai reiškiniai Gaisrai ar sproginiai
1.5.	Kuras	200	Benzinas	Rokiškio r. Skemų k. Klevų 10 R. Kilius +370 610 10460	Branduolinės avarijos Kibernetinės atakos Stichiniai, katastrofiniai hidrologiniai ir meteorologiniai reiškiniai Gaisrai ar sproginiai
1.9.	Užklotai	340	Sulaikantis šilumą	Rokiškio r. Skemų k. Klevų 10 J. Ragelienė	Branduolinės avarijos Kibernetinės atakos Stichiniai, katastrofiniai hidrologiniai ir

				+370 653 59720	meteorologiniai reiškiniai Gaisrai ar sproginiai
2.	Asmeninės apsaugos priemonės:				
2.1.	Respiratorius	1800	(FFP3)	Rokiškio r. Skemų k. Klevų 10 D. Kavoliūnienė +370 620 39 253	Epidemijos ar pandemijos Branduolinės avarijos Gaisrai ar sproginiai
2.2.	Respiratorius	3500	(FFP2)	Rokiškio r. Skemų k. Klevų 10 D. Kavoliūnienė +370 620 39253	Epidemijos ar pandemijos Branduolinės avarijos Gaisrai ar sproginiai
2.3.	Kostiumai	9	Daugkartinio naudojimo	Rokiškio r. Skemų k. Klevų 10 D. Kavoliūnienė +370 620 39253	Epidemijos ar pandemijos Branduolinės avarijos Gaisrai ar sproginiai
2.4.	Kombinezonai	4800	Vienkartiniai	Rokiškio r. Skemų k. Klevų 10 D. Kavoliūnienė +370 620 39253	Epidemijos ar pandemijos Branduolinės avarijos Gaisrai ar sproginiai
2.5.	Apsauginiai batai	2000	Vienkartiniai	Rokiškio r. Skemų k. Klevų 10 D. Kavoliūnienė 8 620 39253	Epidemijos ar pandemijos Branduolinės avarijos Gaisrai ar sproginiai
2.6.	Pirštinės	312	Vienkartiniai	Rokiškio r. Skemų k. Klevų 10 D. Kavoliūnienė +370 620 39253	Epidemijos ar pandemijos Branduolinės avarijos Gaisrai ar sproginiai
2.7.	Galvos apsauginiai gaubtuvai	3000	Vienkartiniai	Rokiškio r. Skemų k. Klevų 10 D. Kavoliūnienė +370 620 39253	Epidemijos ar pandemijos Branduolinės avarijos Gaisrai ar sproginiai
2.8.	Apsauginiai skydeliai (akiniai)	2100	Daugkartinio naudojimo	Rokiškio r. Skemų k. Klevų 10 D. Kavoliūnienė +370 620 39253	Epidemijos ar pandemijos Branduolinės avarijos Gaisrai ar sproginiai
3.	Medicinos priemonės ir vaistiniai preparatai:				
3.1.	Vienkartinės medicininės kaukės	45350	BFE ≥ 95%	Rokiškio r. Skemų k. Klevų 10 D. Kavoliūnienė +370 620 39253	Epidemijos ar pandemijos Branduolinės avarijos Gaisrai ar sproginiai
3.2.	Vienkartinės apžiūrų pirštinės	24700	Vienkartinės	Rokiškio r. Skemų k. Klevų 10 D. Kavoliūnienė +370 620 39253	Epidemijos ar pandemijos Branduolinės avarijos Gaisrai ar sproginiai
3.3.	Bekontakčiai termometrai	45	Elektroniniai	Rokiškio r. Skemų k. Klevų 10 D.	Epidemijos ar pandemijos Branduolinės avarijos

				Kavoliūniene +370 620 39253	Gaisrai ar sprogimai
4.	Biocidai				
4.1.	Rankų antiseptikai	2094	Nurodyt a autoriza cijos liudijime	Rokiškio r. Skemų k. Klevų 10 D. Kavoliūniene +370 620 39253	Epidemijos ar pandemijos
4.2.	Paviršių dezinfekantai	197000	Nurodyt a autoriza cijos liudijime	Rokiškio r. Skemų k. Klevų 10 D. Kavoliūniene +370 620 39253	Epidemijos ar pandemijos

ES-1, ES-2, ES-3 PRANEŠIMŲ FORMOS IR JŲ TEIKIMO TVARKA
(Pirminio pranešimo apie susidariusią ekstremaliąją situaciją formos pavyzdys)

FORMA ES-1

PIRMINIS PRANEŠIMAS _____

(susidariusi ekstremalioji situacija)

1. PRANEŠĖJAS	2. ADRESATAS
DATA TEL. NR.	TEL. NR.
LAIKAS FAKSO NR.	FAKSO NR.
EL. PAŠTAS	EL. PAŠTAS
3. EKSTREMALIOSIOS SITUACIJOS PAVADINIMAS	4. ŠIO PRANEŠIMO PRIEDAI (AKTUALŪS DUOMENYS APIE EKSTREMALIĄJĄ SITUACIJĄ, ESAMI IR GALIMI PAVOJAUS ŠALTINIAI)
	LAPŲ SKAIČIUS
5. Į EKSTREMALIOSIOS SITUACIJOS VIETĄ IŠVYKUSIOS (DALYVAVUSIOS) CIVILINĖS SAUGOS SISTEMOS PAJĖGOS	
6. EKSTREMALIOSIOS SITUACIJOS APIBŪDINIMAS	
6.1. KADA SUSIDARĖ	
6.2. KUR SUSIDARĖ	
6.3. KAS ĮVYKO	
6.4. KAS PRANEŠĖ	
6.5. PRIEŽASTYS	
6.6. PROGNOZĖ	
7. SUŽEISTIEJI SKAIČIUS	
8. ŽUVUSIEJI SKAIČIUS	
9. INFORMACIJĄ PATEIKĘS ASMUO	
(pareigos, parašas, vardas ir pavardė)	

(Pranešimo apie atliekamus gelbėjimo darbus, susidariusią ekstremaliąją situaciją formos pavyzdys)

FORMA ES-2

PRANEŠIMAS _____

(keitimasis informacija apie gelbėjimo darbus, susidariusią ekstremaliąją situaciją)

1. PRANEŠĖJAS	2. ADRESATAS
DATA TEL. NR.	TEL. NR.
LAIKAS FAKSO NR.	FAKSO NR.
EL. PAŠTAS	EL. PAŠTAS
3. EKSTREMALIOSIOS SITUACIJOS PAVADINIMAS	4. ŠIO PRANEŠIMO PRIEDAI (AKTUALŪS DUOMENYS APIE EKSTREMALIĄJĄ SITUACIJĄ)
	LAPŲ SKAIČIUS
5. EKSTREMALIOSIOS SITUACIJOS OPERACIJŲ VADOVAS	6. GELBĖJIMO DARBŲ VADOVAS
TEL. NR.	TEL. NR.
7. DALYVAUJANČIOS CIVILINĖS SAUGOS SISTEMOS PAJĖGOS (ŽMONĖS IR TECHNIKA)	8. IŠSAMUS EKSTREMALIOSIOS SITUACIJOS APIBŪDINIMAS, KEITIMASIS INFORMACIJA
9. ATLIEKAMI GELBĖJIMO DARBAI	10. PADARYTA ŽALA IR PATIRTI NUOSTOLIAI
11. GYVENTOJŲ / DARBUOTOJŲ APSAUGOS ORGANIZAVIMAS	
12. POREIKIAI, SIŪLYMAI, PASTABOS	
13. INFORMACIJĄ PATEIKĘS ASMUO (pareigos, parašas, vardas ir pavardė)	

(Pranešimo apie ekstremaliosios situacijos likvidavimą formos pavyzdys)

FORMA ES-3

PRANEŠIMAS _____

(padėtis pašalinus ekstremaliosios situacijos padarinius)

1. PRANEŠĖJAS	2. ADRESATAS	
DATA TEL. NR.	TEL. NR.	
LAIKAS FAKSO NR.	FAKSO NR.	
EL. PAŠTAS	EL. PAŠTAS	
3. EKSTREMALIOSIOS SITUACIJOS PADARINIŲ ŠALINIMO DARBŲ PABAIGA (TRUMPAS APRAŠYMAS)	4. ŠIO PRANEŠIMO PRIEDAI (AKTUALŪS DUOMENYS APIE EKSTREMALIĄ SITUACIJĄ)	
	LAPŲ SKAIČIUS	
5. EKSTREMALIOSIOS SITUACIJOS		
6. ŽUVUSIEJI		
7. SUŽEISTIEJI		
8. KITA INFORMACIJA (VEIKSMAI, PADARYTA ŽALA, PATIRTI NUOSTOLIAI IR T. T.)		
9. DALYVAVUSIOS CIVILINĖS SAUGOS	ŽMONĖS	TECHNIKA
9.1.
9.2.
9.3.
9.4.
9.5.
9.6.
9.7.
10. INFORMACIJĄ PATEIKĘS ASMUO		
(pareigos, parašas, vardas ir pavardė)		

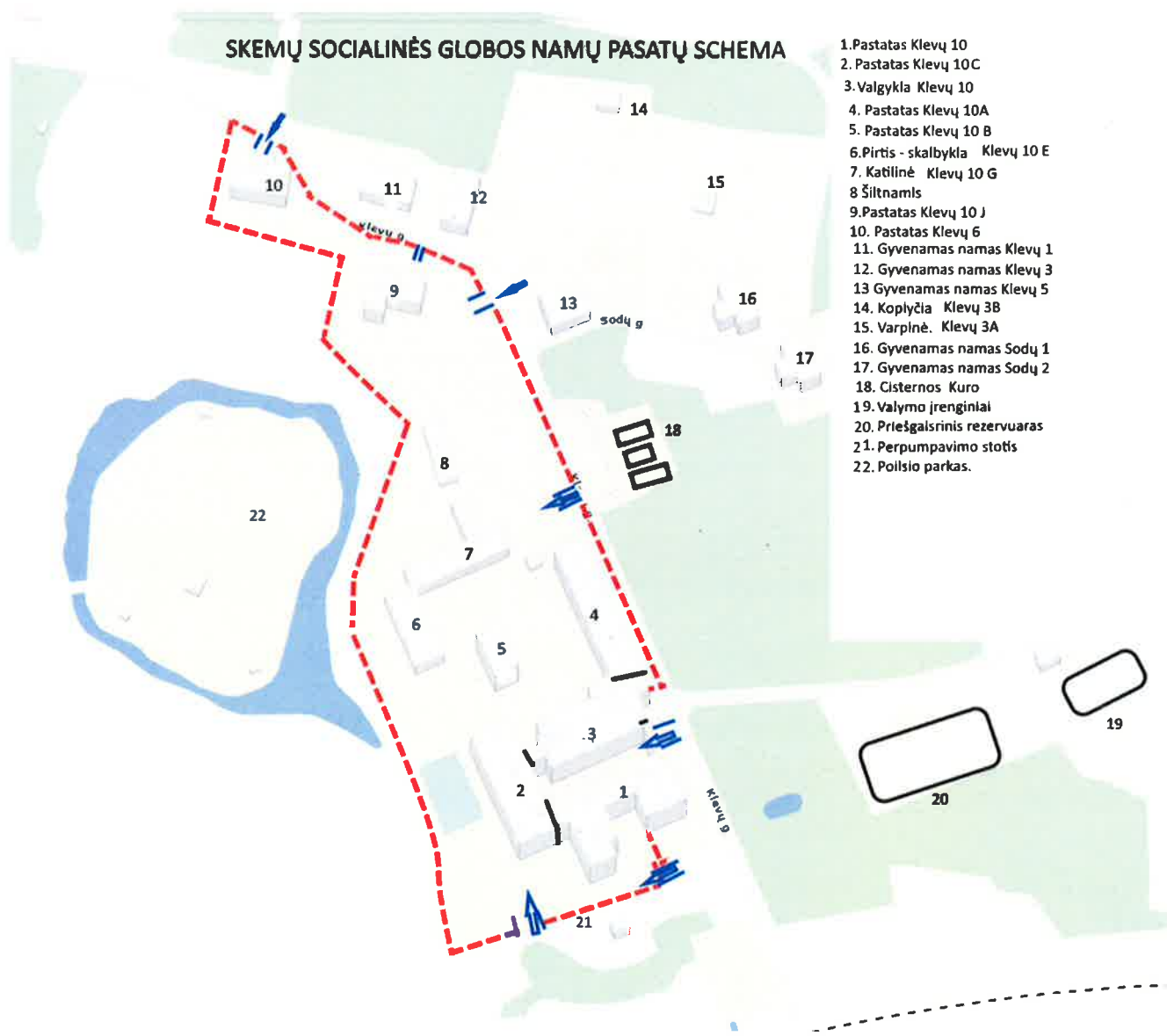
SPECIALIŲJŲ IR AVARINIŲ TARNYBŲ KONTAKTAI

1. Bendrasis pagalbos centras – tel. 112
2. Lietuvos hidrometeorologijos tarnyba prie Aplinkos ministerijos – tel. 8 5 2751194;
el.p.lhmt@meteo.lt
3. AB “Energijos skirstymo operatorius” (ESO) – Bendrasis Tel. Nr. 1802, 1804
4. Rokiškio PASPC (8 458) 51870
5. UAB Rokmedis +370 686 209 41
6. Rokiškio savivaldybės administracijos direktorius (8 458) 71 365
7. Rokiškio savivaldybės vyriausioji specialistė civilinei saugai ir mobilizacijai (8 458) 71 433
8. Aplinkos apsaugos departamentas prie Aplinkos ministerijos (85) 273 2995
9. Radiacinės saugos centras (8 5) 236 1936
10. Valstybinė maisto veterinarijos tarnyba (8 5) 240 4361
11. Nacionalinis visuomenės sveikatos centras tel.: 8 5 264976

**SKEMŲ SOCIALINĖS GLOBOS NAMŲ GALIMŲ PAVOJŲ SĄRAŠAS PRIORITETO
TVARKA PAGAL JŲ RIZIKOS LYGĮ MAŽĖJIMO TVARKA**

Eil. Nr.	Galimas pavojus	Bendras rizikos lygis
1	Ypač pavojingos užkrečiamosios ligos	32
2	Maisto tarša	28
3	Pastatų griuvimai	28
4	Gaisras	24
5	Branduolinė avarija, radioaktyviųjų medžiagų paskleidimas	21
6	Uraganas, stichiniai meteorologiniai ir hidrologiniai reiškiniai	18
7	Šilumos energijos tiekimo sutrikimai ir gedimai	15
8	Smarkus lietus, pūga, lijundra, smarkus snygis, speigas	12
9	Komunikacijų sistemų (elektroninių ryšių) teikimo sutrikimas ir gedimai	12
10	Žemės drebėjimas	12
11	Kaitra	10
12	Teroristiniai išpuoliai	10
13	Cheminių medžiagų paskleidimas	10
14	Elektros energijos tiekimo sutrikimai ir (ar) gedimai	9
15	Vandens tiekimo sutrikimas	9

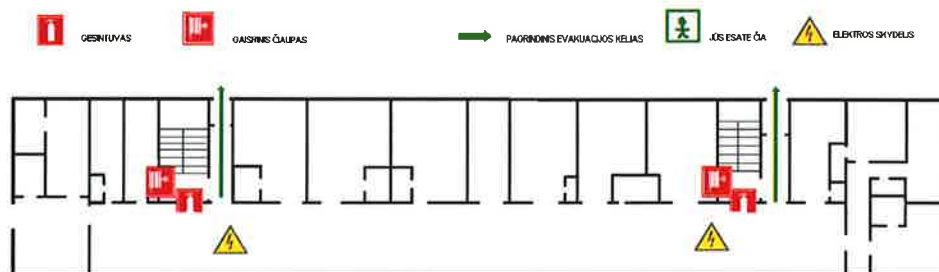
Skemų socialinės globos namų
Ekstremalių situacijų valdymo plano
Priedas Nr. 10



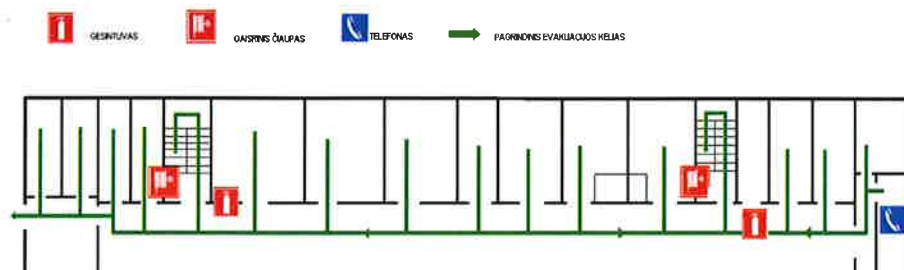
Skemų socialinės globos namų
Ekstremalių situacijų valdymo plano
Priedas Nr. 11

EVAKUACIJOS KELIŲ IŠ PASTATŲ SCHEMAS

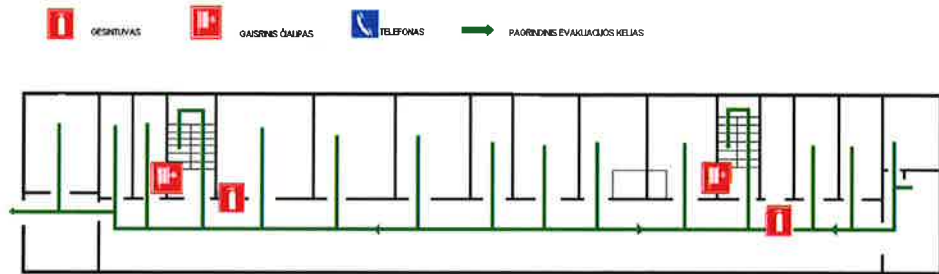
ŽMONIŲ EVAKAVIMO PLANAS Klevų 10 A Ia.



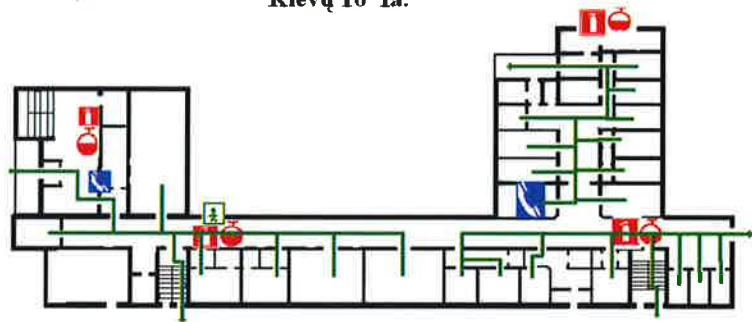
PASTATO KLEVŲ 10 A II AUKŠTO EVAKUACIJOS PLANAS



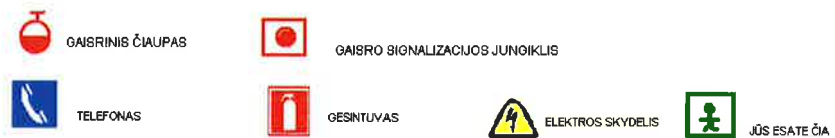
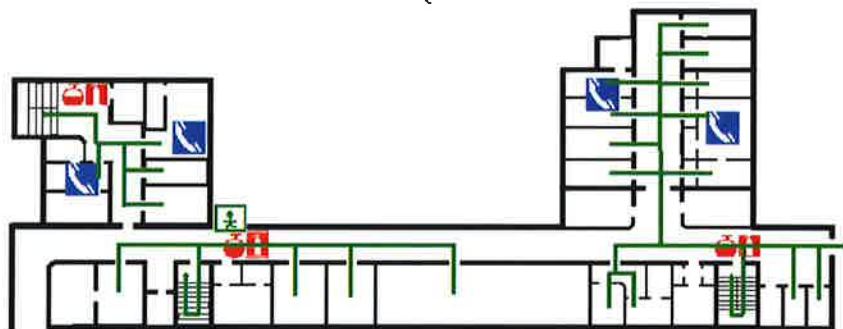
ŽMONIŲ EVAKAVIMO PLANAS
Klevų 10A III a.



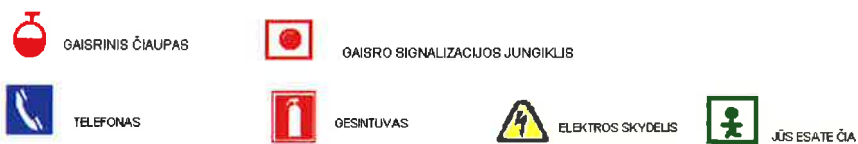
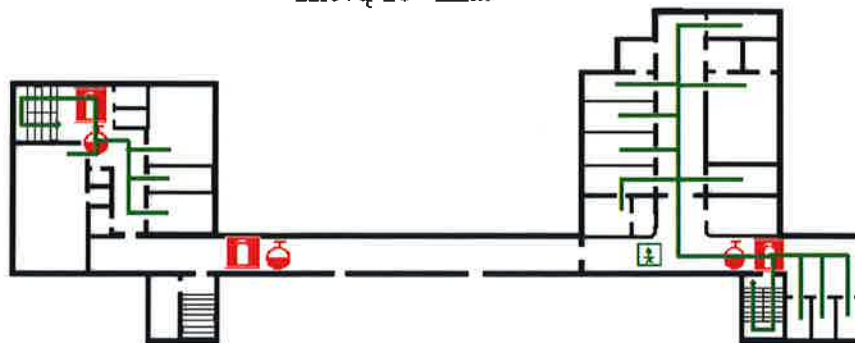
ŽMONIŲ EVAKAVIMO PLANAS
Klevų 10 Ia.



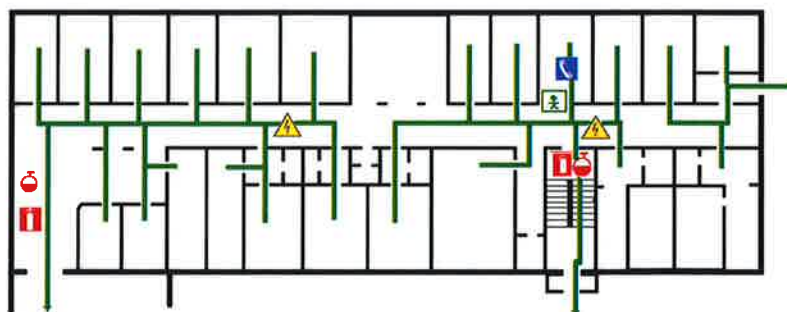
ŽMONIŲ EVAKAVIMO PLANAS
Klevų 10 IIa.



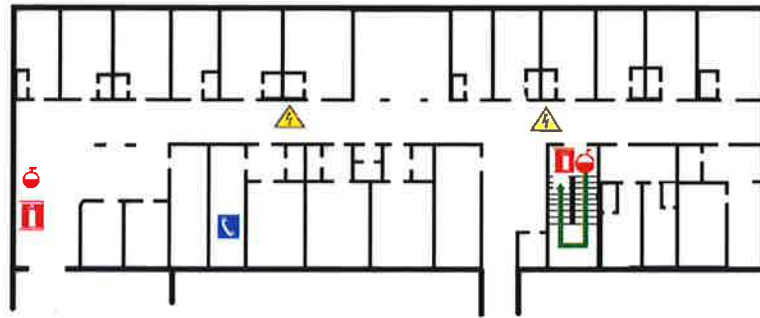
ŽMONIŲ EVAKAVIMO PLANAS Klevų 10 IIIa.



ŽMONIŲ EVAKAVIMO PLANAS Klevų 10 C Ia.

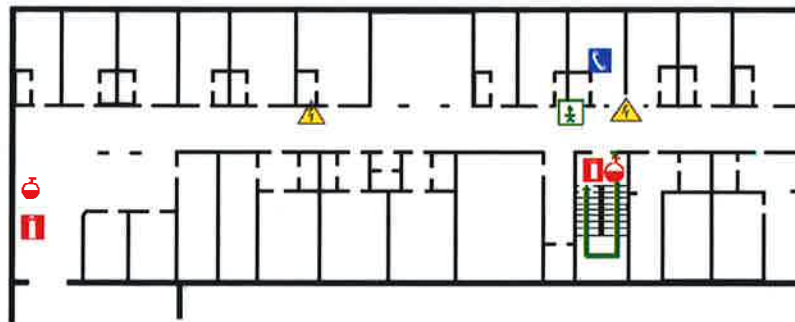








ŽMONTŲ EVAKAVIMO PLANAS
Klevų 10 C IIa.



- | | | | |
|---|---|---|---|
|  GAIBRINIS ČIAUPAS |  GAISRO SIGNALIZACIJOS JUNGIKLIS | | |
|  TELEFONAS |  GESINTUVAS |  ELEKTROS SKYDELIS |  JŪS ESATE ČIA |

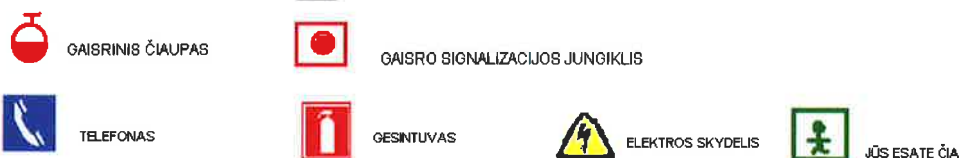
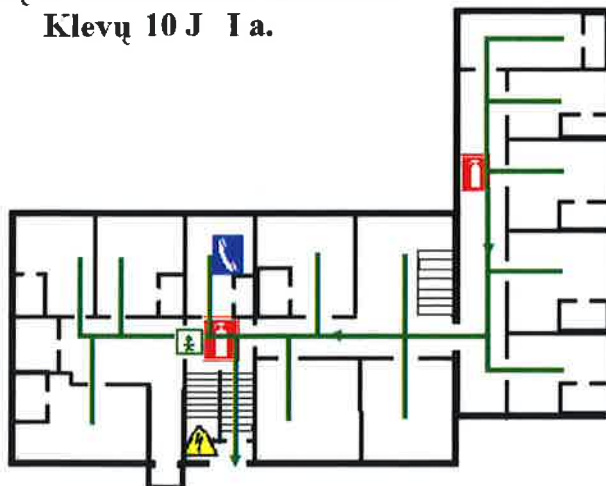
ŽMONTŲ EVAKAVIMO PLANAS
Klevų 10 C III a.



- | | | | |
|---|---|---|---|
|  GAIBRINIS ČIAUPAS |  GAISRO SIGNALIZACIJOS JUNGIKLIS | | |
|  TELEFONAS |  GESINTUVAS |  ELEKTROS SKYDELIS |  JŪS ESATE ČIA |

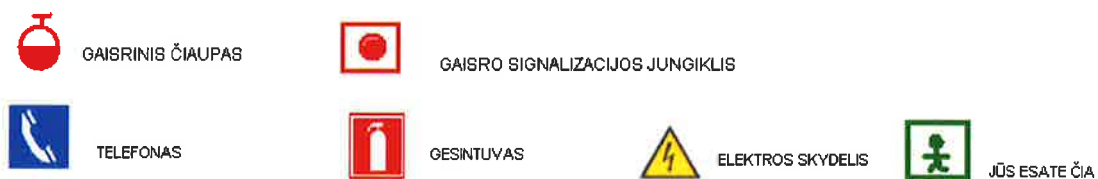
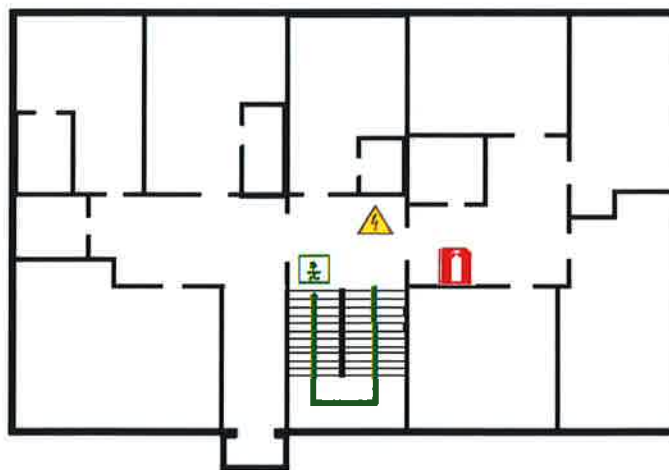
ŽMONIŲ EVAKAVIMO PLANAS

Klevų 10 J I a.

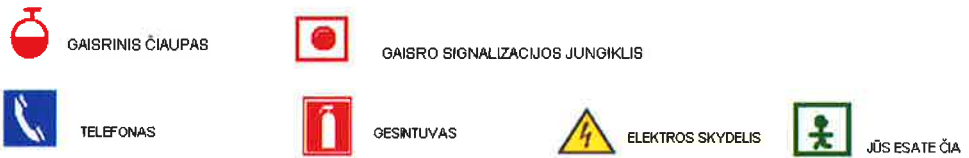
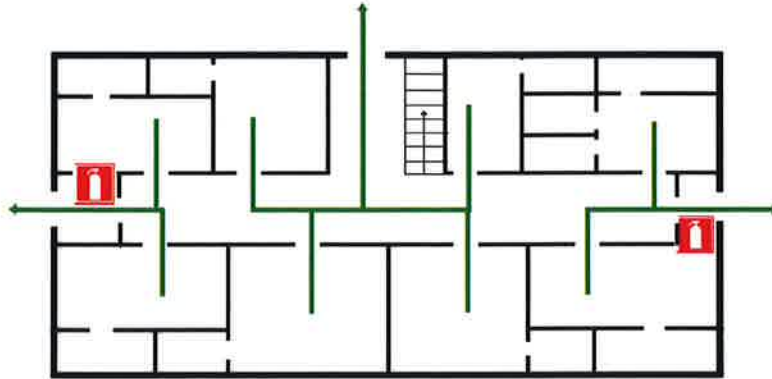


ŽMONIŲ EVAKAVIMO PLANAS

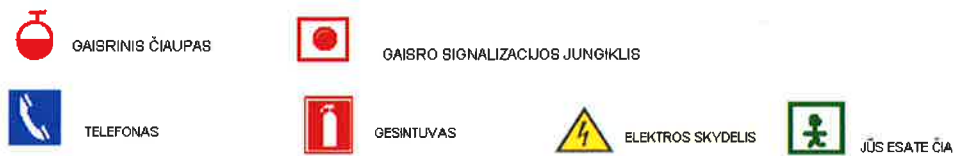
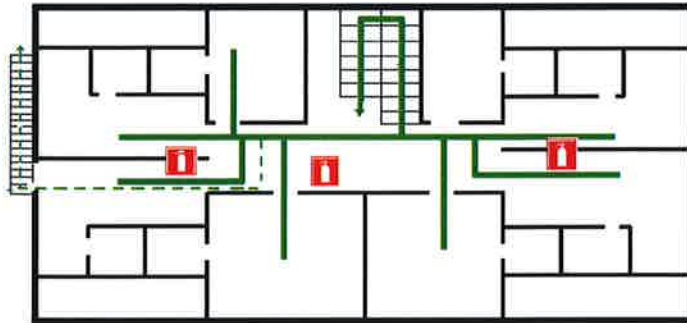
Klevų 10 J II a.



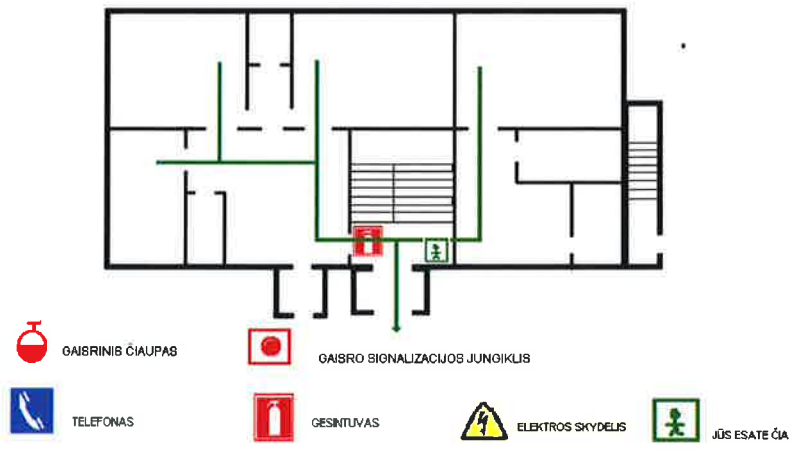
ŽMONIŲ EVAKAVIMO PLANAS Klevų 6 Ia.



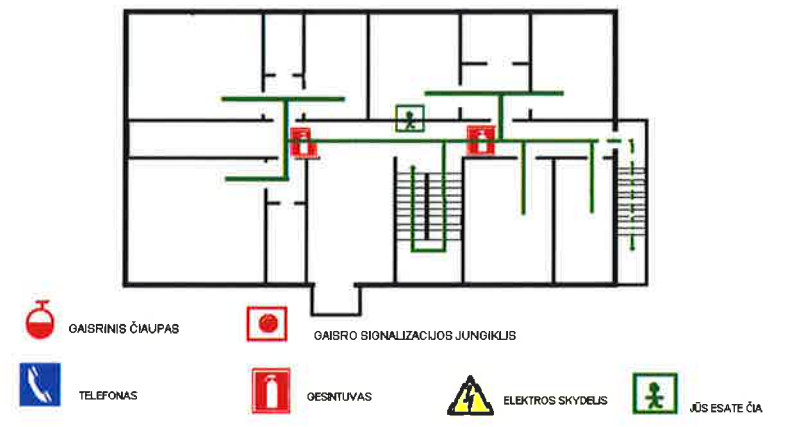
ŽMONIŲ EVAKAVIMO PLANAS Klevų 6 II A.



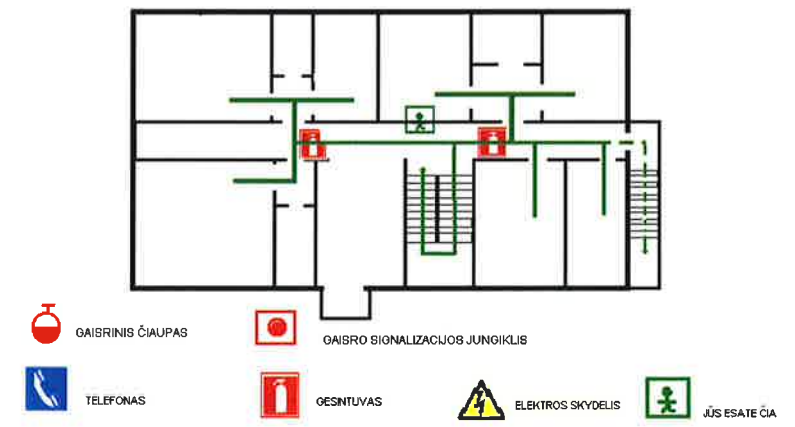
ŽMONIŲ EVAKAVIMO PLANAS
Klevų 10B Ia.



ŽMONIŲ EVAKAVIMO PLANAS
Klevų 10B IIa.

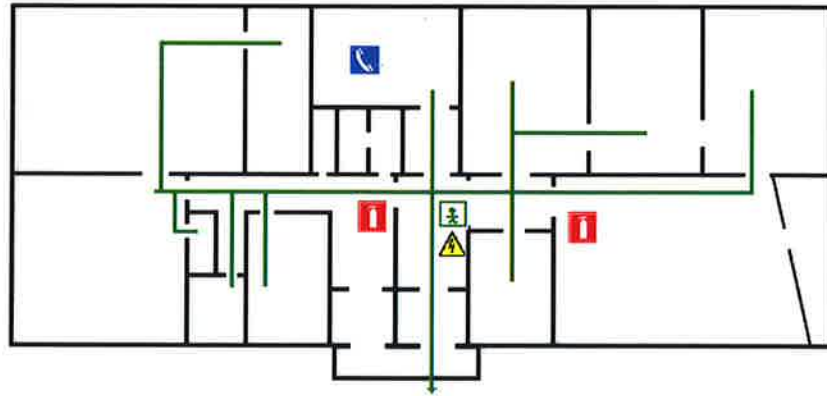


ŽMONIŲ EVAKAVIMO PLANAS
Klevų 10B III a.



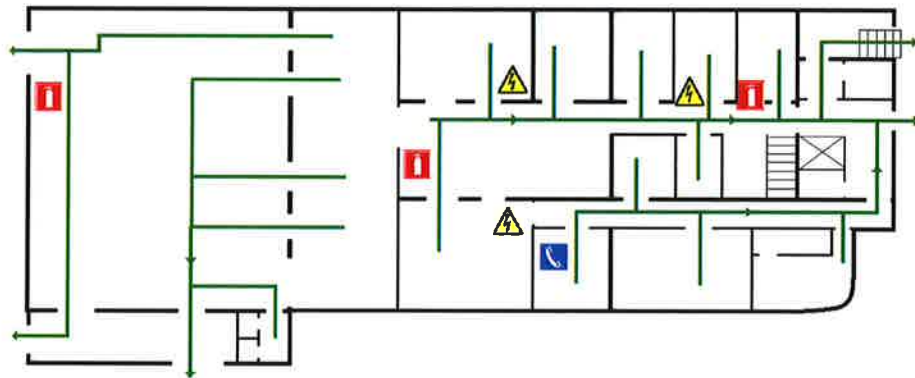
ŽMONIŲ EVAKAVIMO PLANAS
Pirtis - skalbykla

 GEBUTUVAS  TELEFONAS  PAJORINIS EVAKUACIJOS KELIAS  ELEKTROS SKYDELIS  JUS ESATE CIA

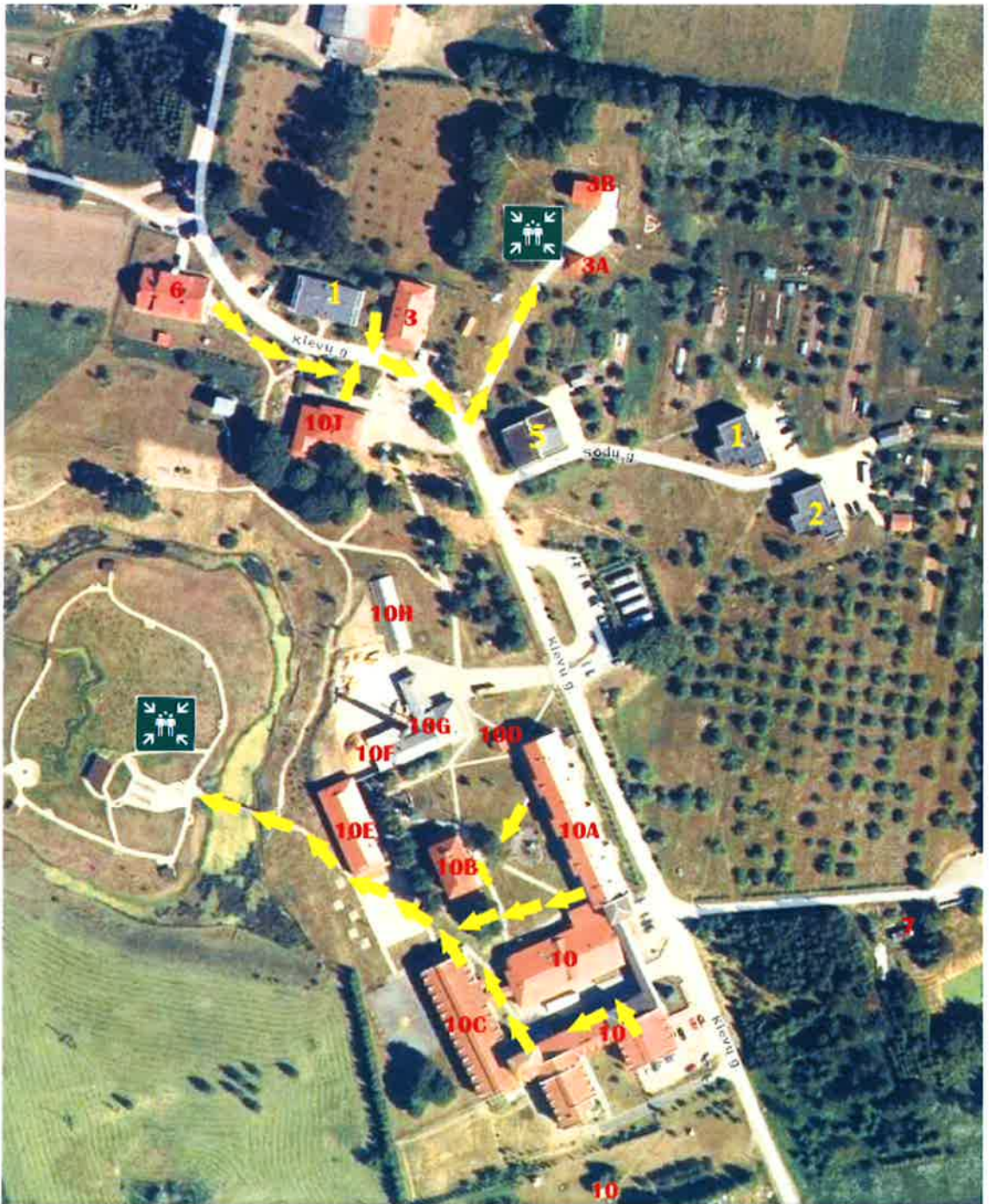


ŽMONIŲ EVAKAVIMO PLANAS
Virtuvė - valgykla

 GEBUTUVAS  TELEFONAS  PAJORINIS EVAKUACIJOS KELIAS  ELEKTROS SKYDELIS



ŽMONIŲ JUDĖJIMO TVARKA ĮSTAIGOS TERITORIJOJE



DARBUOTOJŲ IR GYVENTOJŲ EVAKUAVIMO TVARKA

1. Susidarius ekstremaliai situacijai socialinės globos namuose skelbiamas pavojaus signalas: įjungiami rankinė gaisrinė signalizacija.
2. Skemų socialinės globos namų vadovai arba darbuotojai, pirmieji pastebėję ekstremalią situaciją, apie susidariusią padėtį praneša specialiosioms tarnyboms tel. 112. Iškviečiant specialiąsias tarnybas, nurodomas įstaigos adresas, kokia yra susidarė situacija ir kas pranešė.
3. Signalą duoda darbuotojas atsakingas už viešą tvarką, ar kitas įstaigos darbuotojas, vadovų ar kitų atsakingų darbuotojų nurodymu.
4. Nuskambėjus pavojaus signalui, nutraukiami visi užsiėmimai ir tuo laiku nedirbantys su gyventojais darbuotojai, iki atvyks specialiosios tarnybos, imasi aktyvių veiksmų likviduojant pavojaus židinį arba jį izoliuojant.
5. Evakuacija vykdoma pagal pridėtą evakuacijos schemą. Atsižvelgiant į susidariusią situaciją, pradedama iš patalpų, esančių arčiausiai pavojaus židinio.
6. Darbuotojai, dirbantys su svarbiais dokumentais ir nešiojamais kompiuteriais, juos pasiima ir be panikos išeina iš patalpų. Išeidami iš patalpų išjungia elektrą ir elektros prietaisus, vandenį, uždaro langus. Patalpos paliekamos nerakintos.
7. Darbuotojai ramiai praneša gyventojams apie evakuaciją, patys pasiima ir liepia gyventojams pasiimti dokumentus, savo asmeninius daiktus (žiemą esant galimybei, aprangą).
8. Darbuotojai įsitikina, ar visi gyventojai išėjo iš jų buvimo patalpos ir tvarkingai, be panikos juda į įstaigos numatytą susirinkimo vietą lauke (pagal numatytą tvarką evakuacija galima tada, jeigu ekstremalios situacijos metu išėjimai yra laisvi, juose nėra kliūčių, keliančių pavojų žmonėms). Judėjimas vyksta sekančia evakavimosi kelių schemeje (11 priedas) numatytą tvarką.
9. Raktai nuo atsarginių išėjimų yra pas budintį socialinio darbuotojo padėjėją, bei tas patalpas prižiūrinčius darbuotojus.
10. Po evakuacijos, jeigu tai nekelia pavojaus, patalpas patikrina ir įsitikina, ar nėra likusių žmonių:
 - Administracinio pastato patalpas – pavaduotojas ūkio reikalams.
 - Gyvenamąsias patalpas – tuose patalpose dirbantys ir prižiūrintys darbuotojai.
 - Valgyklos patalpas – maitinimo tarnybos vadovas.
 - Skalbyklos patalpas - buities tarnybos vadovas
11. Apie tai, kad patalpos patikrintos ir jose nėra/yra žmonių, tikrinę patalpas darbuotojai praneša įstaigos vadovams.
12. Darbuotojai, išvedę gyventojus į saugią vietą, patikrina buvusių patalpose iš išėjusių gyventojų skaičių. Nustatę, kad ne visi gyventojai susirinko į nurodytą vietą, praneša įstaigos vadovams.
13. Įstaigos vadovai, gavę darbuotojų pranešimus, kad ne visi gyventojai susirinko į nurodytą vietą, organizuoja gyventojų paiešką, informuoja specialiąsias tarnybas.
14. Į gyvenamas įstaigos patalpas galima grįžti tik gavus įstaigos vadovų, ar specialiųjų tarnybų leidimą. Į patalpas turi sugrįžti visi gyventojai.

**SKEMŲ SOCIALINĖS GLOBOS NAMŲ CIVILINĖS SAUGOS VEIKSMŲ
PLANAS**

Eil. Nr.	VEIKSMŲ PAVADINIMAS	UŽ VEIKSMO VYKDYMĄ ATSAKINGAS ASMUO
Veiksmai gaisro atveju		
1.	Informuoti įstaigos vadovą, jeigu pavojaus signalą gavo kitas darbuotojas.	Asmuo, pirmasis pastebėjęs ar gavęs informaciją apie įvykį.
2.	Imtis priemonių prasidedančio gaisro gesinimui savo jėgomis.	Darbuotojai
3.	Sušaukti atsakingus darbuotojus ir priimti skubius sprendimus dėl tolimesnių veiksmų.	Direktorius
4.	Iškviesti Priešgaisrinę gelbėjimo tarnybą (PGT), pradėti gaisro gesinimą.	Direktorius, asmuo atsakingas už viešą tvarką
5.	Išjungti į gaisro židinį einančias elektros tiekimo linijas	Energetikas
6.	Organizuoti darbuotojų ir gyventojų evakavimą iš patalpų, kuriose kilo gaisras.	Direktoriaus pavaduotoja socialiniam darbui, vyr. socialinė darbuotoja.
7.	Nuketėjusiems gaisro metu suteikti pirmąją pagalbą, iškviesti medicinos tarnybas.	Vyr. slaugytoja
8.	Evakuoti materialines vertybes	Direktoriaus pavaduotojas ūkio reikalams.
9.	Užtikrinti laisvą privažiavimą prie pastato, kuriame kilo gaisras	Inžinierius
10.	Organizuoti atvykstančių PGT pajėgų pasitikimą	Asmuo atsakingas už viešą tvarką.
11.	Atvykus ugniagesiams, vadovas, vadovavęs gesinimui, informuoja juos apie gaisro aplinkybes, žmonių buvimą/nebuvimą degančiame objekte, konsultuoja gesinimo vadovą apie degančio objekto ypatumus	Direktorius arba asmuo atsakingas už viešą tvarką
Veiksmai pavojingų hidrometeorologinių reiškinių atveju		
12.	Informuoti įstaigos vadovą, jeigu pavojaus signalą gavo kitas darbuotojas	Asmuo, pirmasis pastebėjęs ar gavęs informaciją apie įvykį
13.	Pagal schemą ir sąrašą informuoti ekstremalių situacijų operacijų centro (ESOC) ir įstaigos atsakingus darbuotojus	Direktorius

14.	Organizuoti pasiruošimą darbuotojų ir gyventojų saugumui užtikrinti	Administracija, slaugytojai, soc. darbuotojai.
15.	Organizuoti pastato užsandinimą, įrenginių sutvirtinimą, energetinių sistemų paruošimą atjungimui ir kt.	Direktoriaus pavaduotojas ūkio reikalams, asmuo atsakingas už viešą tvarką.
Veiksmai avarijų komunalinėse ar (ir) energetinėse sistemose atveju		
16.	Informuoti įstaigos vadovą, jeigu pavojaus signalą gavo kitas darbuotojas	Asmuo, pirmasis pastebėjęs ar gavęs informaciją apie įvykį

Skemų socialinės globos namų
Ekstremalių situacijų valdymo plano
Priedas Nr. 15

VADOVO ĮSAKYMAI CIVILINĖS SAUGOS KLAUSIMAIS



**SKEMŲ SOCIALINĖS GLOBOS NAMŲ
DIREKTORIUS**

**ĮSAKYMAS
DĖL CIVILINĖS SAUGOS EKSTREMALIŲJŲ
SITUACIJŲ VALDYMO PLANO PATVIRTINIMO**

2022 m. gegužės 25 d. Nr. (V2)-1.7-*SD*
Skemų k.

Vadovaudamasi Lietuvos Respublikos civilinės saugos įstatymo (Žin., 1998, Nr. 115-3230, 2009, Nr. 159-7207) 16 straipsnio 9 punkto reikalavimais:

1. T v i r t i n u Civilinės saugos ekstremaliųjų situacijų valdymo planą (pridedama).
2. N u r o d a u Civilinės saugos organizatoriui Arvydui Šapokui organizuoti šio plano įgyvendinimą, vykdymo priežiūrą ir taisymą.
3. P r i p a ž į s t u netekusiu galios Civilinės saugos ekstremaliųjų situacijų valdymo planą patvirtintą 2013m. liepos 12d. įsakymu Nr.(V2)-1.7-41.

Šis sprendimas gali būti skundžiamas savo pasirinkimu Skemų socialinės globos namų direktoriui (Klevų g. 10, LT-42104 Skemų k., Rokiškio r.) Lietuvos Respublikos viešojo administravimo įstatymo nustatyta tvarka arba Lietuvos administracinių ginčų komisijos Panevėžio apygardos skyriui (Respublikos g. 62, 35158 Panevėžys) Lietuvos Respublikos ikiteisminio administracinių ginčų nagrinėjimo tvarkos įstatymo nustatyta tvarka arba Regionų apygardos administracinio teismo Panevėžio rūmams (Respublikos g. 62, 35158 Panevėžys) Lietuvos Respublikos administracinių bylų teisenos įstatymo nustatyta tvarka per vieną mėnesį nuo jo paskelbimo arba įteikimo suinteresuotam asmeniui dienos.

Direktorius

Gintaras Girštautas

Direktorius pavaduotojas ūkio
reikalams
Arvydas Šapokas



**SKEMŲ SOCIALINĖS GLOBOS NAMŲ
DIREKTORIUS**

**ĮSAKYMAS
DĖL SKEMŲ SOCIALINĖS GLOBOS NAMŲ 2022–2024 METŲ EKSTREMALIŲJŲ
SITUACIJŲ PREVENCIJOS PRIEMONIŲ PLANO PATVIRTINIMO**

2022 m. gegužės 25 d. Nr. (V2)-1.7- 53
Skemų k.

Vadovaudamasis Ekstremaliųjų situacijų prevencijos vykdymo tvarkos aprašo, patvirtinto Lietuvos Respublikos Vyriausybės 2010 m. liepos 14 d. nutarimu Nr. 1028 „Dėl Ekstremaliųjų situacijų prevencijos vykdymo tvarkos aprašo patvirtinimo“, 4 punktu tvirtinu Skemų socialinės globos namų 2022–2024 metų ekstremaliųjų situacijų prevencijos priemonių planą (pridedama).

Šis sprendimas gali būti skundžiamas savo pasirinkimu Skemų socialinės globos namų direktoriui (Klevų g. 10, LT-42104 Skemų k., Rokiškio r.) Lietuvos Respublikos viešojo administravimo įstatymo nustatyta tvarka arba Lietuvos administracinių ginčų komisijos Panevėžio apygardos skyriui (Respublikos g. 62, 35158 Panevėžys) Lietuvos Respublikos ikiteisminio administracinių ginčų nagrinėjimo tvarkos įstatymo nustatyta tvarka arba Regionų apygardos administracinio teismo Panevėžio rūmams (Respublikos g. 62, 35158 Panevėžys) Lietuvos Respublikos administracinių bylų teisenos įstatymo nustatyta tvarka per vieną mėnesį nuo jo paskelbimo arba įteikimo suinteresuotam asmeniui dienos.

Direktorius

Gintaras Girštautas



**SKEMŲ SOCIALINĖS GLOBOS NAMŲ
DIREKTORIUS**

**ĮSAKYMAS
DĖL DARBUOTOJŲ, ATSAKINGŲ UŽ GELBĖJIMO DARBŲ IR EVAKAVIMO
ORGANIZAVIMĄ EKSTREMALIOSIOS SITUACIJOS ATVEJU, TVIRTINIMO**

2022 m. gegužės 25 d. Nr. (V2)-1.7- *SL*
Skemų k.

Vadovaudamasi Lietuvos Respublikos civilinės saugos įstatymo (1998 m. gruodžio 15 d. Nr. VIII-971) reikalavimais ir vėlesniais jo pakeitimais, tvirtinu darbuotojų, atsakingų už gelbėjimo darbų ir evakavimo organizavimą ekstremaliosios situacijos atveju, sąrašą:

1. Direktorius Gintaras Girštautas
2. Direktoriaus pavaduotoja socialiniam darbui **Greta Giriūnaitė** - atsakinga už viešą tvarką ekstremaliosios situacijos metu, gyventojų ir darbuotojų evakavimo koordinavimą
3. Direktoriaus pavaduotojas ūkio reikalams **Arvydas Šapokas** – atsakingas už civilinę saugą.
4. Sekretorė **Vijolė Šedienė** – atsakinga už ryšius ir informavimą
5. Vyr. socialinė darbuotoja **Dalia Meiluvienė** – atsakinga gyventojų ir darbuotojų evakavimą,
6. Inžinierius **Regimantas Kilius** – atsakingas už priešgaisrinę saugą,
7. Vyr. slaugytoja **Daiva Kavoliūnienė** – atsakinga už pirmąją medicinos pagalbą,
8. Energetikas **Gediminas Kančys** - atsakingas už elektros tiekimo linijų, einančių į gaisro židinių atjungimą, elektros energijos tiekimo užtikrinimą įstaigai, esant ekstremaliai situacijai
9. Buhalterė **Asta Jusienė** - atsakinga už finansų valdymą, lėšų planavimą, apsaugos priemonių apskaitą
10. Dietistė **Odeta Stasilionienė** - atsakinga už maitinimo organizavimą esant ekstremaliai situacijai

Šis sprendimas gali būti skundžiamas savo pasirinkimu Skemų socialinės globos namų direktoriui (Klevų g. 10, LT-42104 Skemų k., Rokiškio r.) Lietuvos Respublikos viešojo administravimo įstatymo nustatyta tvarka arba Lietuvos administracinių ginčų komisijos Panevėžio apygardos skyriui (Respublikos g. 62, 35158 Panevėžys) Lietuvos Respublikos ikiteisminio administracinių ginčų nagrinėjimo tvarkos įstatymo nustatyta tvarka arba Regionų apygardos administracinio teismo Panevėžio rūmams (Respublikos g. 62, 35158 Panevėžys) Lietuvos Respublikos administracinių bylų teisenos įstatymo nustatyta tvarka per vieną mėnesį nuo jo paskelbimo arba įteikimo suinteresuotam asmeniui dienos.

Direktorius

Gintaras Girštautas

1.5.	Užtikrinti laisvą privažiavimą prie pastato, kuriame kilo gaisras.	10 min.	ESVG																	
1.6.	Organizuoti atvykstančių APGV pajėgų pastikimą.	10 min.	Atsakingas už priešgaisrinę saugą																	
1.7.	Išjungti į gaisro židinį einančias elektros tiekimo linijas.	10 min.	Atsakingas už priešgaisrinę saugą																	
2.	Informacijos apie įvykį gavimo ir perdavimo priemonės																			
2.1.	Vidinės garsinės priemonės (balsu, signalu).	5 min.	Darbuotojai, ESGV																	
2.2.	Mobilieji telefonai.	10 min.	Darbuotojai, ESGV																	
3.	Ištaigos darbuotojų ir gyventojų apsaugos organizavimo priemonės gresiant įvykiui ar jam įvykus																			
3.1.	Organizuoti darbuotojų ir gyventojų evakuaciją.	5 min.	Asmuo, atsakingas už priešgaisrinę saugą, darbuotojai																	
3.2.	Organizuoti ištaigos darbuotojų ir gyventojų skaičiavimą žmonių susirinkimo vietoje lauke.	15 min.	Asmuo atsakingas už viešąją tvarką.																	
3.3.	Nukentėjusiems gaisro metu suteikti pirmąją medicinos pagalbą, iškviesti medicinos tarnybas, paruošti išvežimui į medicinos įstaigas.	Nedelsiant	Atsakingas už pirmąją pagalbą, Darbuotojai, ESGV																	
4.	Gresiančių ar įvykusių įvykių likvidavimo ir jų padarinių šalinimo organizavimas ir koordinavimo priemonės																			

4.1.	Organizuoti pirminius gelbėjimo, kitus neatidėliotinus darbus.	1h.	Darbuotojai, ESVG									
5.	Savivaldybės ekstremaliųjų situacijų valdymo plane nurodytų užduočių vykdymo organizavimo priemonės											
5.1.	Prireikūs pateikti turimus materialiuosius išteklius.	1 h.	ESVG									
5.2.	Atlikti privalomuosius darbus.	1 h.	ESVG									
6.	Veiklos tęstinumo užtikrinimo priemonės											
6.1.	Pakeisti pažeistus įrenginius, vamzdynus, armatūrą ir suremontuoti pažeistas pastatų konstrukcijas ir kt.	1 mėn.	ESVG									
6.2.	Atstatyti pažeistus elektros, ryšių ir komunalinius tinklus.	1 mėn.	ESVG									
6.3.	Atstatyti pažeistas pastatų vietas.	3 mėn.	ESVG									
7.	Kitos priemonės											
7.1.	Pagal tarpusavio susitarimą su kita įstaiga dėl darbuotojų ir gyventojų evakuacijos, pasiruošti evakuoti/priimti žmones.	30 min.	ESVG									

Skemų socialinės globos namų
ekstremaliųjų situacijų valdymo plano
17 priedas

ATSAKOMYBIŲ TARP INSTITUCIJŲ PASKIRSTYMO SUVESTINĖ

Eil. Nr.	Valdymo ir koordinavimo veiksmai (kalendoriniame veiksmų plane numatyti veiksmai)	Atsakingas vykdytojas		Vykdytojai					Remiančios institucijos (materialiniai, žmogiškaisiais ištekliais)		
		vadovas	vadov o įgaliot as asmuo	ŪS struktūriniai padaliniai	savival dybės įmonės	valsty bės institu cijos	kiti	kiti	savivaldybė	kiti	
1.	Perspėjimo apie gresiantį ar susidariusį įvykį organizavimas ir veiksmų koordinavimas	vadovas		darbuotojai					kiti ŪS, KĮ	-	kiti
2.	Informacijos apie įvykį gavimas ir perdavimas	vadovas		darbuotojai							
3.	Darbuotojų ir gyventojų apsaugos organizavimo priemonės gresiant ar įvykius įvykiui	vadovas		darbuotojai							
4.	Gresiančių įvykių likvidavimas ir koordinavimas										
4.1.	Gaisro pavojaus atveju pirminiai gesinimo ir organizavimo veiksmai	vadovas		darbuotojai							
4.2.	Gaisro gesinimas	Gaisro gesinimo vadovas						PGV			Rokiškio rajono savivaldybės administracija
4.3.	Infekcinių ligų protrūkio valdymas	vadovas		darbuotojai				SAM NVSC			Rokiškio rajono savivaldybės administracija
4.4.	Elektros ar šildymo nutraukimo atvejų valdymas	vadovas		darbuotojai							Rokiškio rajono savivaldybės administracija

4.5.	Branduolinės avarijos, radioaktyviųjų medžiagų patekimo valdymas	vadovas		darbuotojai		PGV		Rokiškio rajono savivaldybės administracija
4.6	Stichinių meteorologinių ir hidrologinių reiškinių valdymas	vadovas		darbuotojai		PGV		Rokiškio rajono savivaldybės administracija
4.7.	Žemės drebėjimo, pastatų griuvimo atvejų valdymas	vadovas		darbuotojai		PGV		Rokiškio rajono savivaldybės administracija
4.8.	Cheminių medžiagų paskleidimas atvejų valdymas	vadovas		darbuotojai		PGV		Rokiškio rajono savivaldybės administracija
4.9.	Teroristinių išpuolių valdymas	vadovas		darbuotojai		VRM		Rokiškio rajono savivaldybės administracija

LR SAM – Lietuvos respublikos Sveikatos apsaugos ministerija
LR VRM - Lietuvos respublikos Vidaus reikalų ministerija
NVSC – Nacionalinis visuomenės sveikatos centras
PGV – Priešgaisrinė gelbėjimo valdyba